



**ANEXO**

**Informe de Gestión 2014**

**Corporación Municipal Viña del Mar**

**Para el Desarrollo Social**

## Índice

<b>Índice .....</b>	<b>2</b>
<b>Área Educación.....</b>	<b>3</b>
Programas .....	3
Fuente: Dirección de Educación, CMVM. ....	6
Distribución de Matrícula según Tipo de Enseñanza .....	7
Indicadores de Gestión .....	7
Principales Hitos y Actividades.....	15
<b>Área Salud.....</b>	<b>17</b>
Principales Indicadores Actividades de Producción APS .....	17
Principales Hitos y Actividades.....	25
<b>Proyectos e Infraestructura .....</b>	<b>30</b>
Proyectos Estudiados.....	30
1.    Establecimientos Educativos .....	30
2.    Establecimientos Salud .....	32
3.    Administración Central y Cementerio .....	32
Construcciones .....	32
1.    Establecimientos Educativos .....	32
2.    Establecimientos Salud .....	49
3.    Administración Central y Cementerio .....	50
Evolución de Inversiones.....	51
<b>Desarrollo Tecnológico e Informático .....</b>	<b>56</b>
Proyectos Desarrollados Durante el Período .....	56
Área Salud .....	56
Área Educación.....	58
Evolución de Inversiones.....	59
<b>Cementerio Santa Inés .....</b>	<b>60</b>
Comparativo de Ingresos Percibidos en Cementerio 2011-2014 .....	60
Principales Hitos y Actividades.....	61

## Área Educación

### Misión

Entregar un servicio de Educación Municipal en la comuna de Viña del Mar en los niveles Parvulario, Básico, Medio Humanista Científico, Técnico Profesional, Especial y de Adultos, con Calidad y Equidad, inclusiva e integradora, basado en las Políticas Educativas Ministeriales y Propias, para promover el desarrollo social, valórico y cognitivo de los estudiantes y sus familias.

### Objetivos Generales

El Área de Educación busca mejorar la calidad de los aprendizajes de los estudiantes, revertir la baja de matrícula y aumentar la asistencia media.

Otro de sus objetivos centrales, es lograr que la planificación, la medición y evaluación de los procesos educacionales se instale en los establecimientos a cargo de la CMVM. Todo ello a partir de la generación de una cultura organizacional que concibe el aprendizaje como un proceso a nivel individual y organizacional, cuyo desarrollo sistemático permite asegurar la sustentabilidad de los procesos de mejora en una perspectiva estratégica e institucional.

### 49 Colegios y 4 Jardines VTF

- La CMVM cuenta con un equipo multidisciplinario de coordinadores que entrega asesoría técnica, monitoreo y seguimiento crítico a los establecimientos de la comuna en las áreas de: lenguaje, matemática, ciencias, inglés y un equipo psico-social que realiza intervenciones a los estudiantes y sus familias y el monitoreo de los distintos programas (MINEDUC, JUNAEB, JUNJI HPV, PIE y Redes de Apoyo).
- Todo lo anterior a través de monitoreo y acompañamiento en cada uno de los programas y del seguimiento y ejecución de los planes de mejoramiento educativos SEP.

### Programas

La Corporación a través de su Dirección de Educación, cuenta con planes y programas -muchos de ellos propios y otros que provienen del MINEDUC- de desarrollo, diagnóstico y elaboración de acciones, monitoreo, evaluación, objetivos y metas asociadas a resultados.

Programa	Jardines Infantiles VTF
Breve Descripción	El programa de jardines Infantiles VTF está orientado a brindar un servicio educativo y asistencial a hijos de madres trabajadoras y/o estudiantes, a través del mejoramiento de cobertura y calidad de aprendizajes de lactantes y párvulos de nuestros jardines.
Objetivos	El programa tiene por finalidad fortalecer el desarrollo integral de los niños y niñas de Educación Parvularia, a través de la participación activa y protagonismo de los párvulos y lactantes, desarrollando habilidades sociales y cognitivas.
Fuente de Financiamiento	JUNJI – CMVM
Beneficiarios	Párvulos sala cuna y niveles medios CMVM
Cobertura	292 Párvulos

Programa	Crezco Descubriendo
Breve Descripción	El programa Crezco Descubriendo está orientado al desarrollo de competencias en los alumnos de nivel transición 1 y 2 de Educación Parvularia, mediante el desarrollo de habilidades conceptuales, procedimentales y actitudinales en las áreas de Lenguaje, Matemáticas, Historia y Ciencias Naturales.
Objetivos	Favorecer el desarrollo integral de los párvulos. Potenciar el desarrollo de competencias y el desarrollo de habilidades y destrezas en Lenguaje, Matemáticas, Ciencias Sociales y Naturales, facilitando la transición del párvulo a 1° año básico mediante la articulación técnico-pedagógica entre Educación Parvularia y Educación Básica.
Fuente de Financiamiento	CMVM
Beneficiarios	Alumnos y docentes de Educación Parvularia de CMVM
Cobertura	Párvulos de NT1 y NT2 CMVM
Programa	Fondo de Apoyo a la Educación Pública (FAEP)
Breve descripción	A través de los fondos percibidos se realizan diversas estrategias destinadas a contribuir al desarrollo educativo de la comuna a través de acciones como programa de mejoramiento, reparaciones y construcciones de establecimientos educacionales y dependencias del Sostenedor Municipal, adquisición de equipamiento tecnológico, y pago de deudas generadas por acciones vinculadas a la prestación de servicios en educación. Referencia: Resolución Exenta N° 4563, del 14.Jul.2014, MINEDUC.
Objetivo	Normalización de las áreas financiera, infraestructura y de dotación de la Corporación Municipal para el Desarrollo Social, con el fin de fortalecer la calidad de la Educación Municipal.
Monto	\$1.507.589.000
Cobertura	Establecimientos educacionales y Área de Educación CMVM
Programa	Plan de Equipamiento de Establecimiento de Enseñanza Media Técnico Profesional 3.0
Breve descripción	Su propósito es fortalecer la formación técnico profesional con equipamiento moderno y tecnología de alto nivel para formar estudiantes con competencias de empleabilidad para insertarse al campo laboral o su continuación a la educación superior. Las especialidades contempladas en el Liceo Industrial son: Mecánica Industrial con un monto de \$75.026.203 y Producto de la Madera \$40.777.954.- En el Liceo José Francisco Vergara, en tanto, la especialidad de Vestuario con \$127.000.000.- Los tres proyectos fueron aprobados y están con Resolución del Ministerio de Educación.
Objetivo	Fortalecer la Formación Técnico Profesional.
Fuente de Financiamiento	MINEDUC
Monto	\$242.804.157.-
Beneficiarios	2 establecimientos / alumnos de 3º y 4º medio.
Cobertura	Alumnos de 3º y 4º medio.



Programa	Unidad Convivencia Escolar
Breve descripción	Durante el año 2014 se fortaleció la estructura central de la Unidad de Convivencia, la cual acompañó el funcionamiento de comités de convivencia en los 49 establecimientos educacionales de CMVM (integrados por equipos multidisciplinarios y dirigidos por un integrante del equipo directivo), cuya finalidad es promover la sana convivencia y dar solución adecuada a los conflictos que surgen en las unidades educativas.
Objetivos	Fomentar la sana convivencia en el contexto educativo como ámbito relativo a la gestión, liderazgo y aprendizaje. Impulsar el desarrollo personal, profesional y colectivo de habilidades sociales y de desarrollo moral de los integrantes de las comunidades educativas de CMVM, potenciando las herramientas para comprender e intervenir en situaciones de convivencia escolar, basado en los ejes del modelo de liderazgo y gestión comunal.
Fuente de Financiamiento	CMVM (Seminarios realizados por fondos SENCE/SEP). Asociado al 10% del presupuesto Subvención SEP (sólo si existen gastos).
Beneficiarios	Comunidades Educativas de CMVM.
Programa	Proyecto de Integración Escolar (PIE)
Breve descripción	El PIE es una estrategia inclusiva del sistema escolar que busca dar respuesta a las necesidades educativas especiales (NEE) de alumnos/as de Establecimientos de la CMVM, a través del apoyo especializado de profesionales en el área de la Educación Especial.
Objetivo	Contribuir al mejoramiento continuo de la calidad de la educación que se imparte en el establecimiento educacional, favoreciendo la presencia en la sala de clases, la participación y el logro de los aprendizajes esperados de todos los estudiantes especialmente de aquellos que presentan NEE, de carácter permanente o transitorio.
Fuente de Financiamiento	Subvención para la Educación Especial Diferencial entregada por MINEDUC.
Monto	\$1.534.272.800.-
Beneficiarios	Alumnos con NEE pertenecientes al PIE (con resolución) de la CMVM.
Cobertura	43 Establecimientos de la comuna (Educación Pre-Básica, Básica y Media).
Proyecto	Liceo Bicentenario Viña del Mar
Breve Descripción	Generar nuevas oportunidades a los estudiantes más vulnerables de la comuna de Viña del Mar, mediante una alternativa gratuita y de calidad. Potenciando la educación pública con aprendizajes de calidad, con resultados eficientes en el SIMCE y la PSU.
Objetivos	Ofrecer una educación de calidad, inclusiva, que asegure a los alumnos y alumnas continuar sus estudios de 7º Básico a 4º año de Enseñanza Media. Desarrollar las competencias requeridas para continuar sus estudios en la Educación Superior.
Beneficiarios	Alumnos de 7º año Básico a 4º año Enseñanza Media
Cobertura	7º año Básico a 1º año Enseñanza Media (incrementando 1 curso por año).

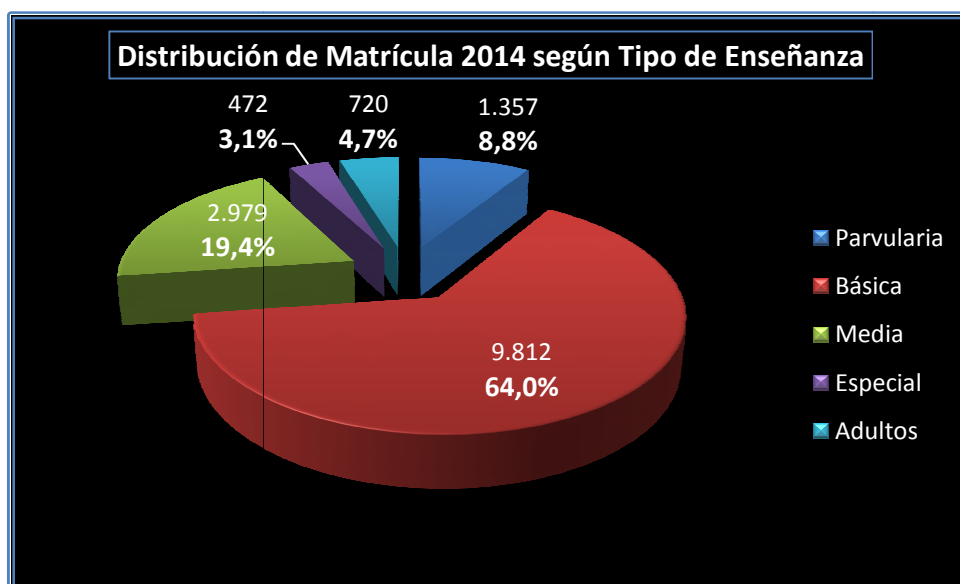
Programa	Buses de Acercamiento
Breve Descripción	Desde el año 2010 progresivamente distintos establecimientos adscritos a la Subvención Escolar Preferencial (SEP), han incorporado el beneficio de traslado de alumnos desde sus hogares hasta los establecimientos y viceversa, apoyando de esta manera a sus familias y mejorando la retención y asistencia diaria.
Objetivo	Mejorar los indicadores de asistencia y matrícula de los establecimientos.
Fuente de Financiamiento	CMVM
Beneficiarios	Alumnos de Escuelas de CMVM.
Cobertura	Enseñanza Básica completa de escuelas de CMVM.
Programa	Potenciamiento de los Aprendizajes
Breve Descripción	Con fin de elevar la calidad y equidad de los aprendizajes de nuestros alumnos, se ha dispuesto una asesoría externa para el apoyo técnico y pedagógico en aspectos evaluativos, curriculares y didácticos a seis establecimientos educacionales, a saber: Escuela 21 de Mayo, Presidente Eduardo Frei M., Presidente Salvador Allende G., Escuela Dr. Óscar Marín S., Escuela Marcela Paz y Escuela Ministro Zenteno, desde NT1 a 4° Básico, en las asignaturas de Lenguaje y Matemáticas.
Objetivo	Elevar Calidad y Equidad en los aprendizajes
Fuente de Financiamiento	CMVM
Beneficiarios	Alumnos de Escuelas de CMVM
Cobertura	6 establecimientos, alumnos de NT1 a 4° Básico y docentes.
Programa	Fondo de Revitalización
Breve Descripción	<p>Estos recursos tienen por finalidad el apoyo a la educación pública municipal, particularmente, el financiamiento de acciones destinadas a brindar apoyo técnico pedagógico, aumentar las capacidades docentes e institucionales, incrementar la matrícula, o, normalizar el funcionamiento e infraestructura de los establecimientos.</p> <p>Las iniciativas presentadas por los establecimientos de la CMVM se enmarcan en:</p> <ul style="list-style-type: none"> <li>• Mejoramiento en Infraestructura (baños, pintura, reparación techos, otros).</li> <li>• Adquisición de Equipamiento Tecnológico (datas, notebook, pizarras interactivas, otros).</li> <li>• Adquisición Mobiliario Escolar.</li> </ul>
Objetivo	Mejoramiento de la Educación Pública.
Fuente de Financiamiento	MINEDUC
Cobertura	Establecimientos educacionales y Área de Educación CMVM.

**Fuente:** Dirección de Educación, CMVM.

## Distribución de Matrícula según Tipo de Enseñanza

El Área de Educación de la Corporación Municipal Viña del Mar para el Desarrollo Social, atendió a 15.340 estudiantes durante el año 2014, los cuales se distribuyen en Educación Parvularia, Educación Básica, Educación Media (Humanístico-Científica y Técnico-Profesional), Educación Especial y Educación de Adultos según detalle:

Tipo de Enseñanza	Parvularia	Básica	Media	Especial	Adultos	TOTAL
Matrícula	1.357	9.812	2.979	472	720	15.340
% Matrícula	8,8%	64,0%	19,4%	3,1%	4,7%	100,0%



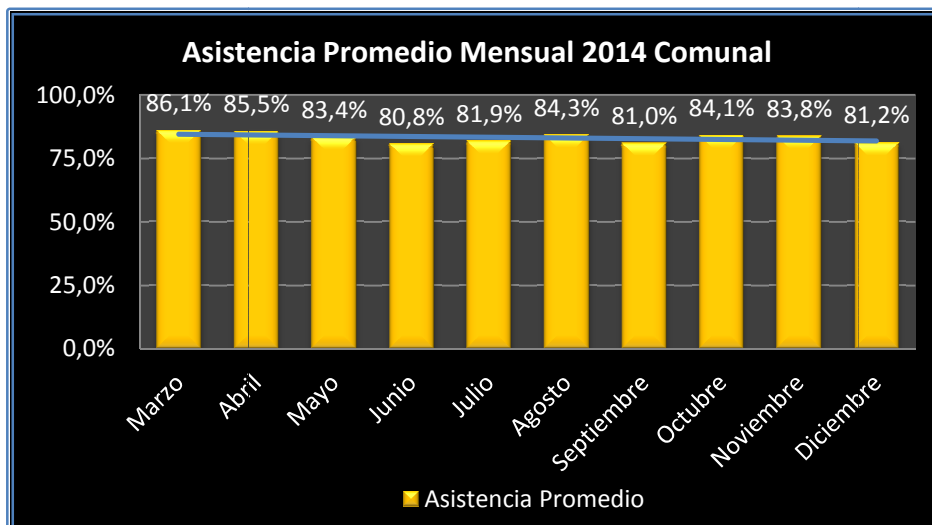
Fuente: PADEM 2014.

## Indicadores de Gestión

### i. Promedio Asistencia Comunal

El promedio de asistencia de la comuna se encuentra bajo lo esperado, tomando en consideración que el porcentaje de corte para aprobar un curso es del 85%. Durante el primer semestre se da una baja asistencia, que en algunos establecimientos no supera el 75%, éste hecho se explica principalmente por los meses de invierno y las condiciones climáticas y de vivienda de los alumnos y sus familias. En el segundo semestre se implementaron planes remediales que involucraron a la comunidad escolar completa y además se instaura un premio por asistencia para los docentes y los alumnos.

Mes	Marzo	Abril	Mayo	Junio	Julio	Agosto	Septiembre	Octubre	Noviembre	Diciembre
<b>Asistencia Promedio Mensual 2014</b>	86,1%	85,5%	83,4%	80,8%	81,9%	84,3%	81,0%	84,1%	83,8%	81,2%

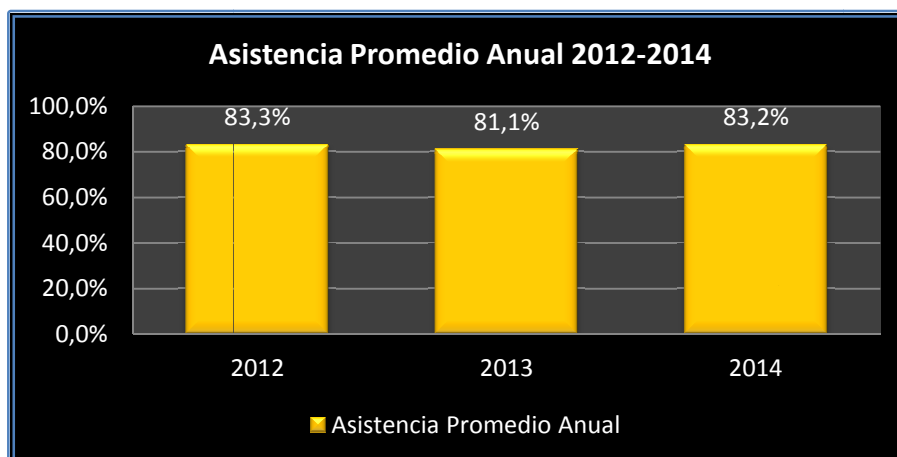


Fuente: SIGE – MIENDUC, 2014.

#### Evolución Asistencia Promedio Anual 2012 - 2014 (a Marzo de c/año)

Se observa una disminución de la asistencia anual en el 2013, sin embargo, en el 2014 se logra un incremento del 2,1%. La Asistencia El promedio comunal en la serie de tres años presentada es de un 82,5 % de asistencia media anual.

Año	2012	2013	2014
<b>Asistencia Promedio Anual</b>	83,3%	81,1%	83,2%



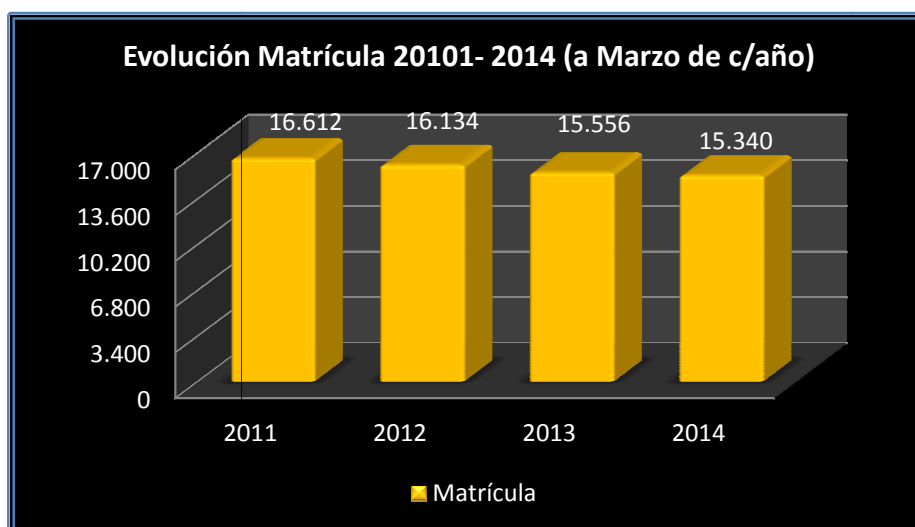
Fuente: SIGE – MIENDUC, 2014.

ii. **Matrícula**

La evolución de la matrícula entre 2013 y 2014, con cierre a marzo de cada año, evidencia una reducción en la pérdida sostenida de estudiantes. Si se compara con la pérdida evidenciada del año 2011 al 2013, podemos señalar que el Área de Educación se encuentra en un momento de mejora en la tasa de retención escolar, en relación a lo observado los últimos años.

**Evolución Matrícula Anual 2011 - 2014 (a Marzo de c/año)**

Año	2011	2012	2013	2014
Matrícula	16.612	16.134	15.556	15.340

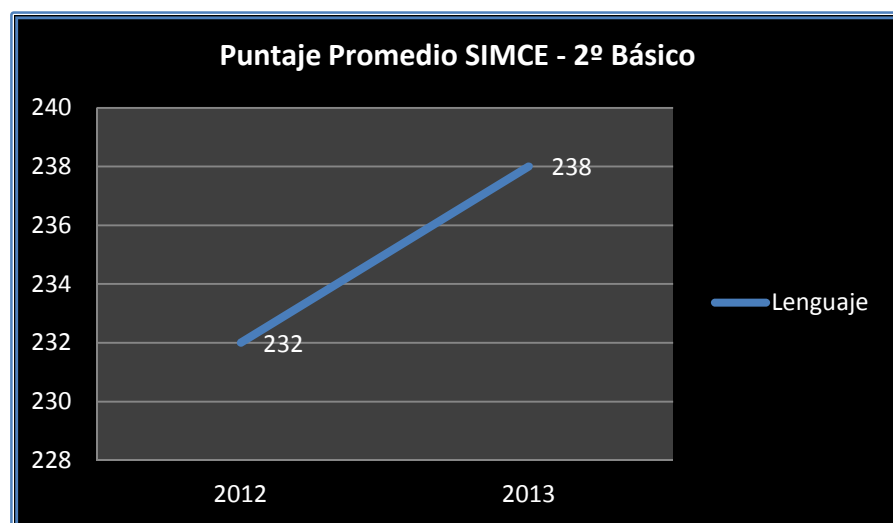


Fuente: SIGE, Ministerio de Educación, 2014.

iii. **Resultados SIMCE Comunal 2014****SIMCE 2º Básico**

La prueba SIMCE de 2º Básico evalúa Comprensión Lectora (Lenguaje). En la medición 2013, el promedio comunal fue de 238 puntos, es decir, un 2,6% superior al conseguido el año 2012.

Puntaje Promedio SIMCE - 2º Básico	2012	2013
Lenguaje	232	238
Promedio Total	<b>232</b>	<b>238</b>

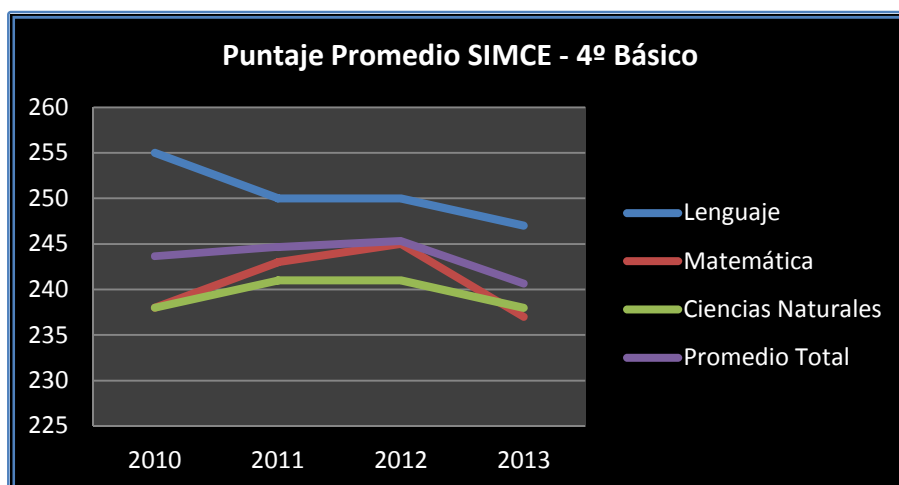


Fuente: Ministerio de Educación, 2014.

### **SIMCE 4º Básico**

Los rendimientos históricos SIMCE en 4º Básico, para Lenguaje, Matemática y Ciencias Naturales entre los años 2010 a 2012 muestran que se mantiene el alza en Matemática y Ciencias Naturales y un descenso leve en Lenguaje. En el año 2013 se produce un rendimiento general a la baja al igual que el promedio nacional del nivel.

Puntaje Promedio SIMCE - 4º Básico	2010	2011	2012	2013
Lenguaje	255	250	250	247
Matemática	238	243	245	237
Ciencias Naturales	238	241	241	238
Promedio Total	244	245	245	241

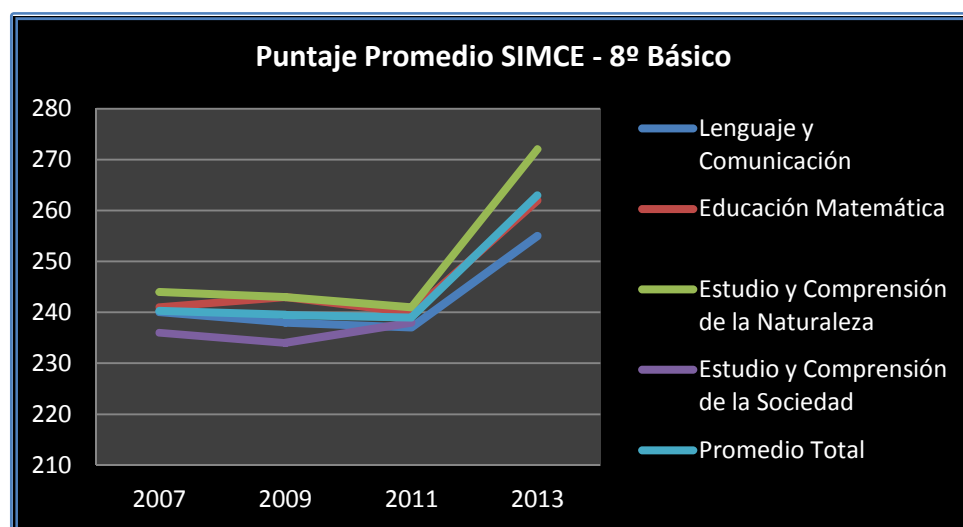


Fuente: Ministerio de Educación, 2014.

**SIMCE 8º Básico**

La evolución de los rendimientos SIMCE en 8º Básico se han mantenido en forma estable durante los años 2007, 2009 y 2011, sin embargo, en la medición 2013 se observa un alza en las tres asignaturas evaluadas (Lenguaje, Matemáticas y Ciencias Naturales).

<b>Puntaje Promedio SIMCE - 8º Básico</b>	<b>2007</b>	<b>2009</b>	<b>2011</b>	<b>2013</b>
Lenguaje y Comunicación	240	238	237	255
Educación Matemática	241	243	240	262
Estudio y Comprensión de la Naturaleza	244	243	241	272
Estudio y Comprensión de la Sociedad	236	234	238	N/A
Promedio Total	<b>240</b>	<b>240</b>	<b>239</b>	<b>263</b>

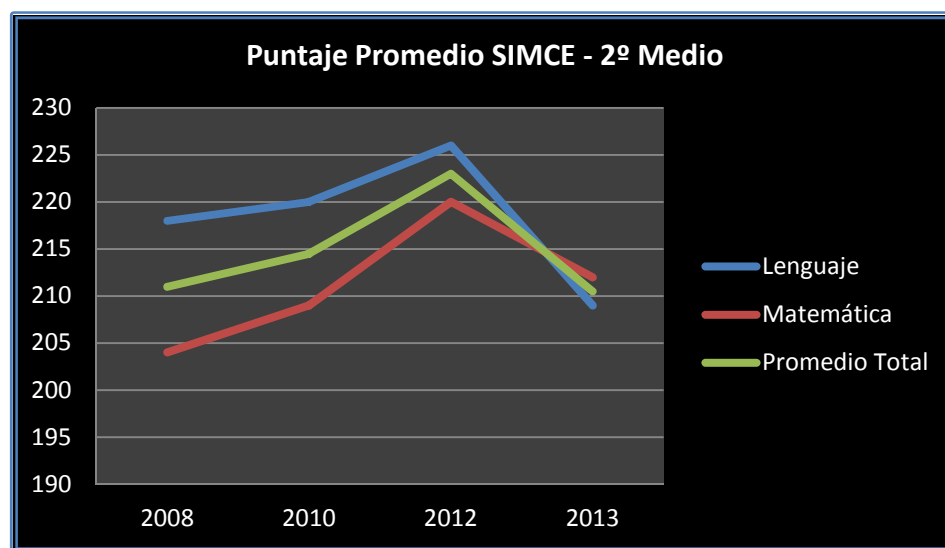


Fuente: Ministerio de Educación, 2014.

**SIMCE 2º Medio**

Los rendimientos SIMCE en 2º Medio presentaron un comportamiento ascendente durante los años 2008, 2010 y 2012, sin embargo, en la medición 2013 se evidencia una baja en los puntajes comunales en Lenguaje y Matemática.

<b>Puntaje Promedio SIMCE - 2º Medio</b>	<b>2008</b>	<b>2010</b>	<b>2012</b>	<b>2013</b>
Lenguaje	218	220	226	209
Matemática	204	209	220	212
Promedio Total	<b>211</b>	<b>215</b>	<b>223</b>	<b>211</b>



Fuente: Ministerio de Educación, 2014.

#### iv. Resultados PSU Comunal 2013

La PSU es un instrumento de evaluación educacional que mide la capacidad de razonamiento de los postulantes egresados de la Enseñanza Media, teniendo como medio, los contenidos del Plan de Formación General de Lenguaje y Comunicación, de Matemática, de Historia y Ciencias Sociales y Ciencias Naturales.

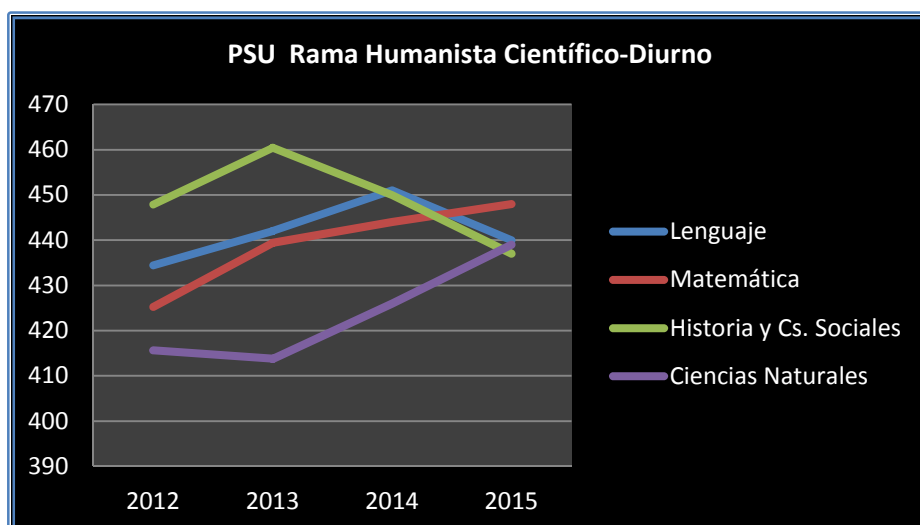
Los resultados PSU, muestran la evolución histórica de los últimos 4 años (2012 al 2015), en las ramas Humanista Científico-Diurno, Humanista Científico-Nocturno y Técnico Profesional de los estudiantes de 4º Medio pertenecientes a establecimientos de la CMVM.

#### PSU en Establecimientos Rama Humanista Científico-Diurno, CMVM

Los resultados de la rama Humanista Científico-Diurno, representan la totalidad o una parte de los cursos de los liceos Guillermo Rivera Cotapos, José Francisco Vergara, Bicentenario y Colegio República de Colombia.

Puntaje Promedio PSU Rama HC-Diurno	2012	2013	2014	2015
Lenguaje	434	442	451	440
Matemática	425	439	444	448
Historia y Cs. Sociales	448	460	450	437
Ciencias Naturales	416	414	426	439



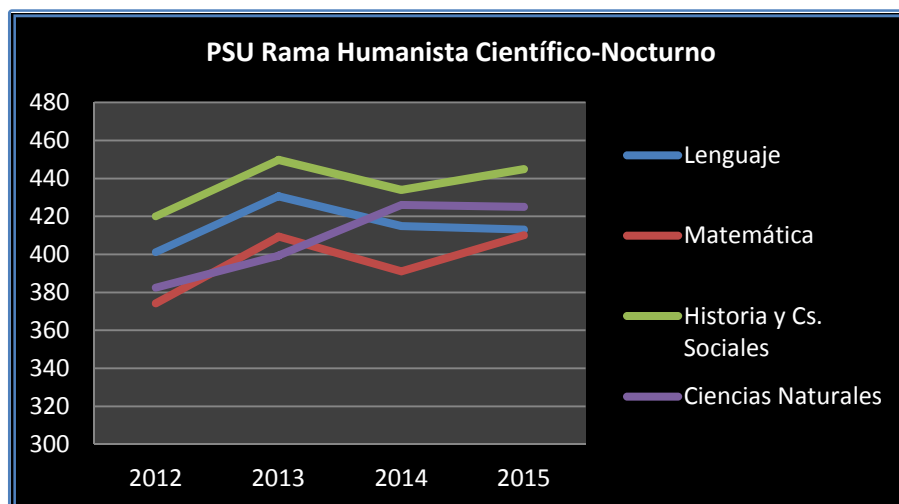


Fuente: DEMRE, 2015.

#### **PSU en Establecimientos Rama Humanista Científico-Nocturno, CMVM**

Los resultados de la rama Humanista Científico-Nocturno, representa la totalidad o una parte de los cursos de los liceos Guillermo Rivera Cotapos, José Francisco Vergara, Centro de Educación de Adultos (Limonares) y Centro de Educación y Capacitación de Viña del Mar (Los Castaños).

Puntaje Promedio PSU Rama HC-Nocturno	2012	2013	2014	2015
Lenguaje	401	431	415	413
Matemática	374	409	391	410
Historia y Cs. Sociales	420	450	434	445
Ciencias Naturales	383	399	426	425

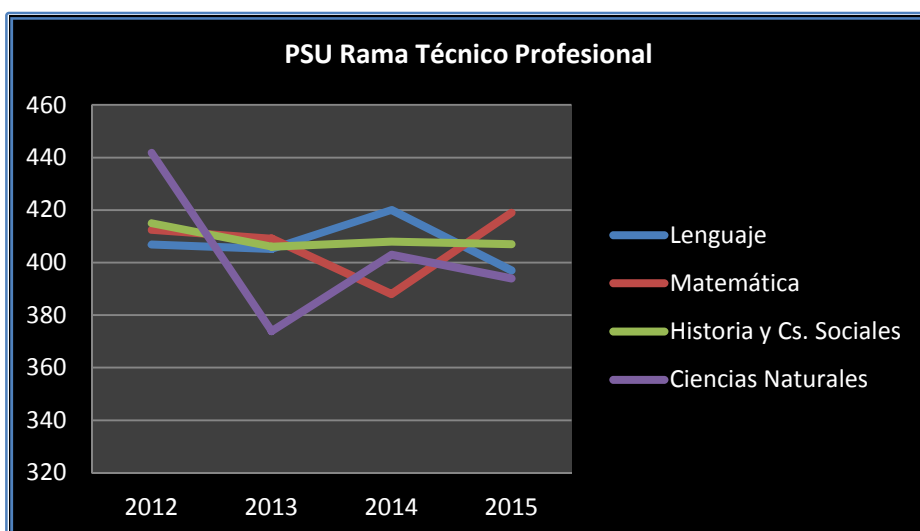


Fuente: DEMRE, 2015.

### **PSU en Establecimientos Rama Técnico Profesional, CMVM**

Los resultados de la rama Técnico Profesional, representa las especialidades que se imparten en nuestros liceos Industrial, Benjamín Vicuña Mackenna, José Francisco Vergara, Escuela Técnico Profesional Dr. Óscar Marín Socías y Colegio República de Colombia.

Puntaje Promedio PSU Rama TP	2012	2013	2014	2015
Lenguaje	407	405	420	397
Matemática	412	409	388	419
Historia y Cs. Sociales	415	406	408	407
Ciencias Naturales	442	374	403	394



Fuente: DEMRE, 2015.

## Principales Hitos y Actividades

A continuación se detallan aquellos hitos o actividades más relevantes ocurridas durante el año 2014, que reflejan la constante preocupación que tiene la Dirección de Educación de desarrollar todos los ámbitos asociados a una educación de calidad: Pedagógico, Recreativo y Cultural.

### ■ Tarjeta Estudiante CMVM

Cinco mil alumnos y alumnas que cursan entre 7º y 4º año de Enseñanza Media de la CMVM, cuentan ya con la Tarjeta Estudiante Viña del Mar, iniciativa que brinda beneficios y descuentos en diversos productos y servicios, entre los cuales destacan 12 reconocidas empresas de la ciudad, por ejemplo, las del rubro gastronómico como: Bravísimo, Tavelli, Sushimix, Platón, Subway, Telepizza y Café Ristretto.

### ■ Obtención de Recursos para Construcción de Nueva Escuela 21 de Mayo

Tras 10 años de espera, finalmente, gracias a un aporte combinado del Ministerio de Educación y del Gobierno Regional de Valparaíso, se logró la obtención de recursos por más de \$1.300 millones para financiar la construcción del nuevo establecimiento, que reemplazará a los antiguos pabellones de madera y ladrillo que albergan desde el año 1965 a su alumnado.

### ■ Buses de Acercamiento

Más de 1.200 alumnos de kínder a 4º Medio de establecimientos educacionales pertenecientes a la CMVM, se trasladan en los buses de acercamiento que funcionan desde marzo a diciembre de cada año.

La inversión que efectúa la Corporación, a través del programa de Subvención Escolar Preferencial (SEP), alcanza los \$160 millones al año, beneficiando a estudiantes de 17 escuelas y liceos de distintos sectores de Viña del Mar, como Miraflores, Recreo, Canal Beagle, Achupallas, Forestal, Gómez Carreño, Reñaca Alto, y plan de la ciudad, entre otros.

### ■ Taller Piloto de Educación Cívica para Alumnos de 4º Medio

Un programa de enseñanza tipo universitario de Educación Cívica recibieron los alumnos de 4º Medio de los Liceos Bicentenario y Guillermo Rivera, que participaron de los talleres de esta asignatura impartidos por profesores de la Escuela de Derecho de la Pontificia Universidad Católica de Valparaíso (PUCV), durante el primer semestre del 2014.

Estos talleres tuvieron un carácter piloto y tuvieron el propósito de acercar a los jóvenes a la institucionalidad que tiene Chile, a las responsabilidades y derechos que se tiene como persona, y en general lo que es la formación de un ciudadano.

### ■ Liceo Bicentenario de Viña del Mar

El Liceo Bicentenario ubicado en pleno corazón de la Ciudad Jardín, completó su proceso de matrículas en tan sólo una semana, llenando todas sus vacantes de educación media, quedando incluso una lista de espera con más de medio centenar de alumnos.

Lo anterior, es producto de excelentes resultados obtenidos, especialmente en la prueba SIMCE como fue el caso del 8º Básico del 2013, quienes obtuvieron un promedio de 50 puntos por encima de su resultado anterior, misma prueba año 2011, lo cual se traduce en que los alumnos bajo la "Metodología Bicentenario de Excelencia", están alcanzando estándares de colegios particulares pagados.

**■ Convenio INACAP y CMVM**

Beca al Mérito con rebaja de arancel, continuación de estudios y formación de egresados de 4º Medio, espacios para el perfeccionamiento docente de establecimientos de la CMVM, realización de talleres de especialidad y simulación de laboratorios, y gratuidad en el examen de Evaluación de Competencias Relevantes (ECR), son algunos de los puntos importantes que contempla el convenio que suscribió la CMVM con INACAP Valparaíso.

La firma de este acuerdo beneficia a todos los estudiantes de Educación Técnica-Profesional pertenecientes a la Corporación que estén cursando su último año de educación media en las especialidades técnicas de Administración, Gráfica, Servicio de Alimentación Colectiva, Servicio de Turismo, Mecánica Automotriz, Electricidad, Electrónica, Telecomunicaciones, Atención de Enfermería y Terminaciones en Construcción.

## Área Salud

### Misión

Entregar una atención de calidad, eficiente y eficaz, en el marco del modelo de salud familiar, con énfasis en el desarrollo físico, mental y social de los individuos y sus familias, a través de todo el ciclo vital.

### Objetivos Generales

Las autoridades y equipos de salud comunal han trabajado fuertemente por alcanzar las metas del área, avanzando de forma sustantiva en su consecución, especialmente, las relacionadas a las enfermedades crónicas. Asimismo, se ha desarrollado el modelo de Salud Familiar que busca integrar la oferta sanitaria y la cultura familiar, de manera de transformar las condicionantes que inciden en las enfermedades de este siglo.

Esta tarea es, sin dudas, una labor a mediano y largo plazo, porque los cambios demográficos de la población y su perfil epidemiológico pesan fuertemente en las enfermedades, en especial, las de tipo crónica.

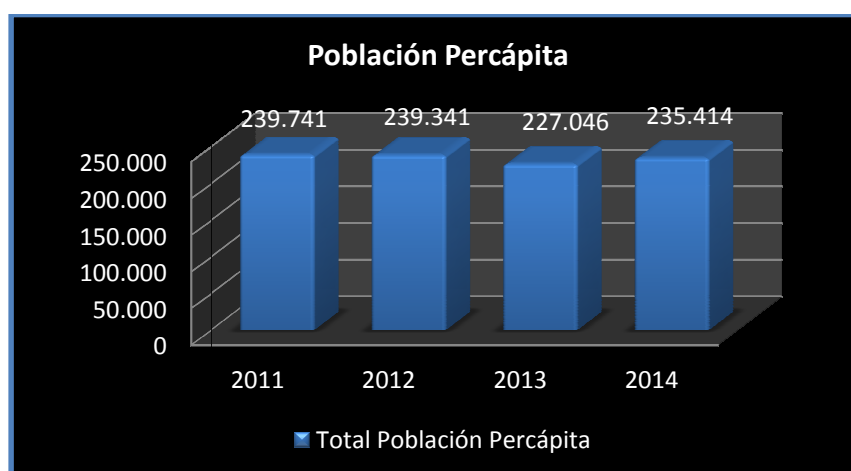
La población beneficiaria inscrita en los Centros de Salud Municipal fue de 235.414 personas durante el año 2014.

### Principales Indicadores Actividades de Producción APS

A continuación se presentan los principales indicadores y graficas que presentan la evolución de nuestra gestión en los últimos 4 años.

#### i. Población Percápita

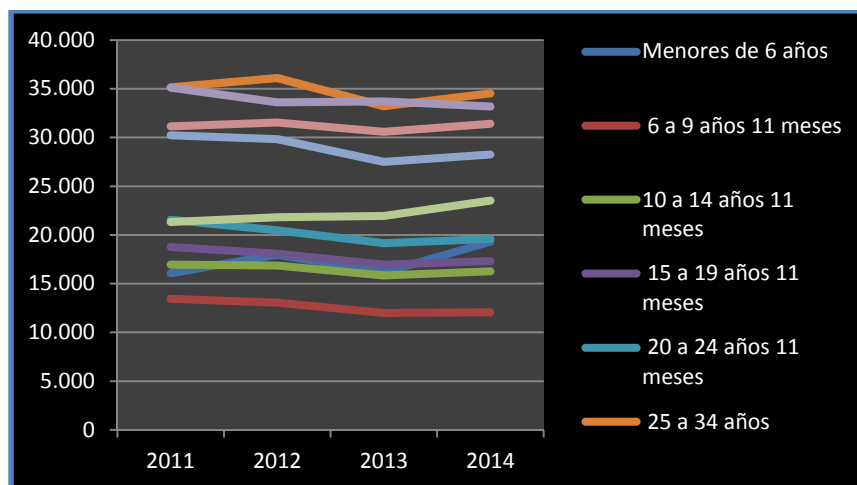
La población Percápita ha tendido a estabilizarse entre los años 2011 y 2014, presentando en este último, un incremento del 3,7% respecto al año anterior.



Fuente: Unidad de Estadística- Dirección de Salud, CMVM.

## ii. Poblaciones Percápita Según Rango de Edades

Los rangos etarios que acumulan mayor N° de percapitados corresponden a las edades de 25 a 34 años, a continuación le sigue el segmento de 65 y más y luego encontramos el rango de 45 a 54 años. Esta tendencia se ha sostenido los últimos 4 años, lo cual demuestra el grado de envejecimiento de la población que acumula la mayor cantidad de daño en la salud.

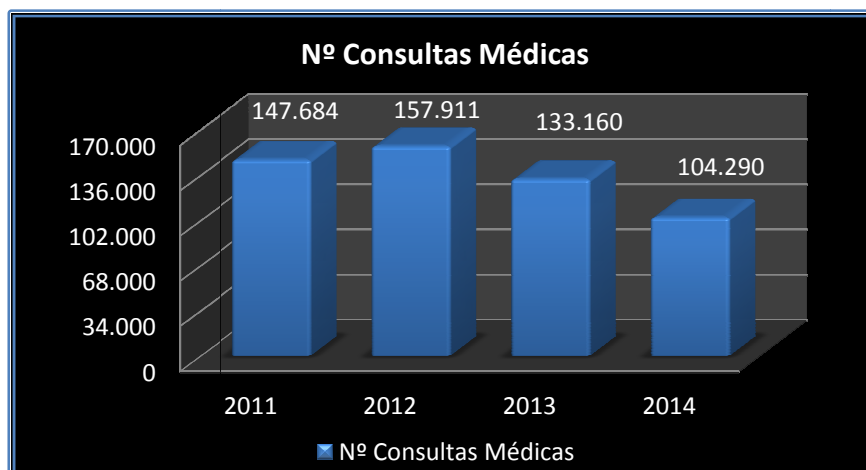


Fuente: Unidad de Estadística- Dirección de Salud, CMVM.

## iii. Número de Consultas Médicas

Se observa una baja en las consultas de morbilidad médica en los años 2013 y 2014. Considerando que la oferta de dotación médica de la comuna no ha disminuido, un factor a considerar es la preferencia de la población por consultas en los SAPU de la comuna y a la brecha médica que no es posible disminuir por la escasa oferta a la APS.

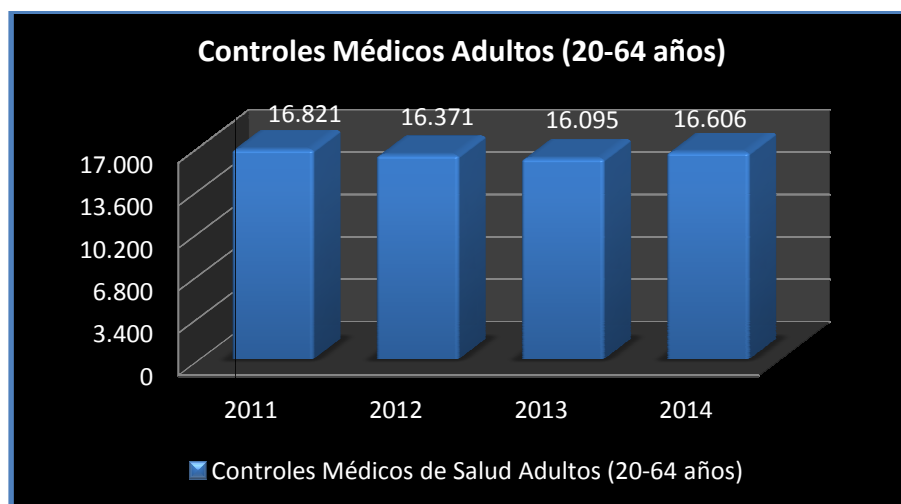
En el año 2014 se presentó una brusca disminución del 21,7% en consultas médicas respecto al año anterior, condicionado de alguna manera por el mayor tiempo promedio de atención por consulta.



Fuente: Unidad de Estadística- Dirección de Salud, CMVM.

**iv. Controles Médicos de Salud en Adultos****Adultos (20-64 años)**

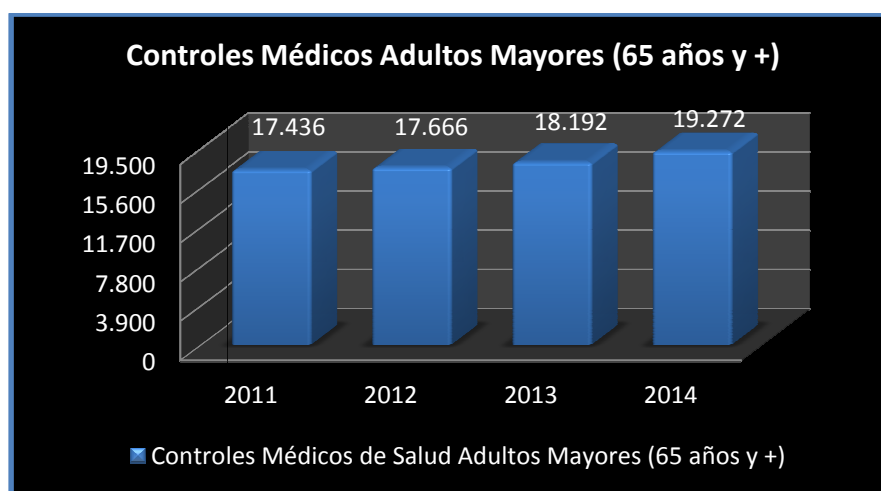
En los últimos 4 años, se han realizado controles por sobre los 16.000 y se observa una baja en los controles médicos de salud en adultos (20-64 años) los tres primeros años de la serie, sin embargo, el año 2014 se presenta un incremento del 3,2% en relación al 2013, producto de una mayor oferta médica presente en la APS y por mejoras de la gestión en horas de recurso médico dispuestas para este tipo de controles.



Fuente: Unidad de Estadística- Dirección de Salud, CMVM.

**Adultos Mayores (65 años y +)**

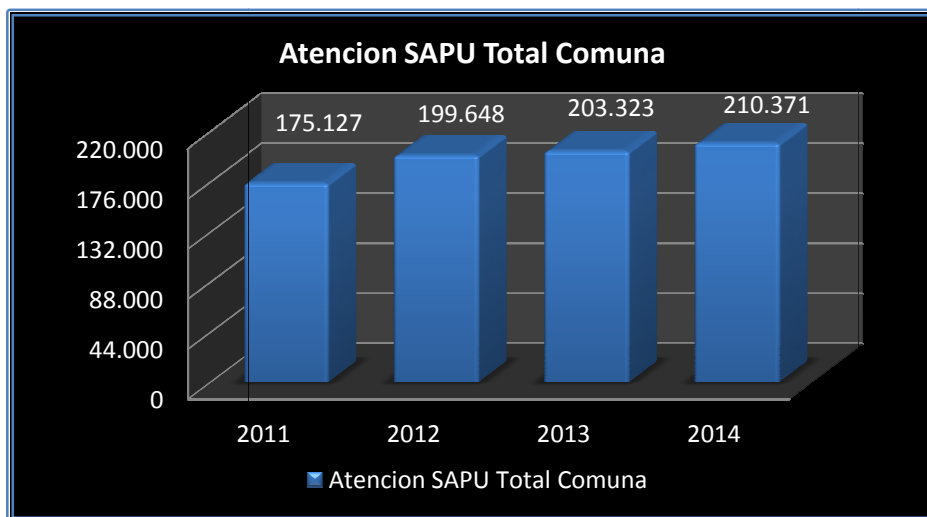
Desde el año 2011 a la fecha existe un incremento sostenido en los controles médicos de salud en grupo etario de Adultos Mayores (65 años y más). En el 2014 se alcanzó un *peak* de 19.272 controles, equivalente a un incremento del 5,9% en relación al 2013.



Fuente: Unidad de Estadística- Dirección de Salud, CMVM.

**v. Atención SAPU Total Comuna**

Existe un aumento sostenido de las consultas de urgencias en los SAPU de la comuna del 2011 en adelante, logrando un *peak* el año 2014 de 210.371 consultas, lo cual representa un incremento del 3,5% respecto al período 2013.

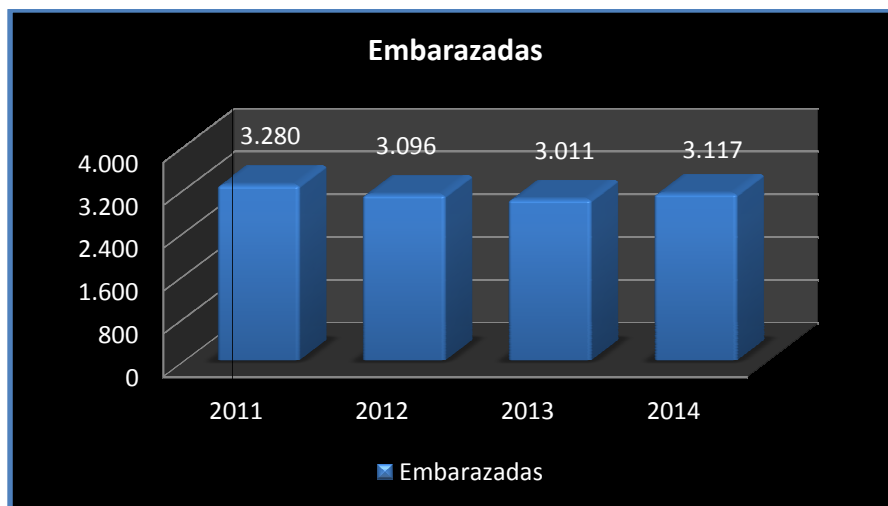


Fuente: Unidad de Estadística- Dirección de Salud, CMVM.

**vi. Embarazadas**

Se observa un nivel de Control en embarazadas por sobre las 3.000 en los últimos 4 años, con un descenso en el número de ingresos prenatales los tres primeros años de la serie. Esta condición mejoró el 2014 en un 3,5% respecto al año anterior.

La intensificación de la política social de CHCC ha contribuido a mantener el N° y oportunidad de controles.



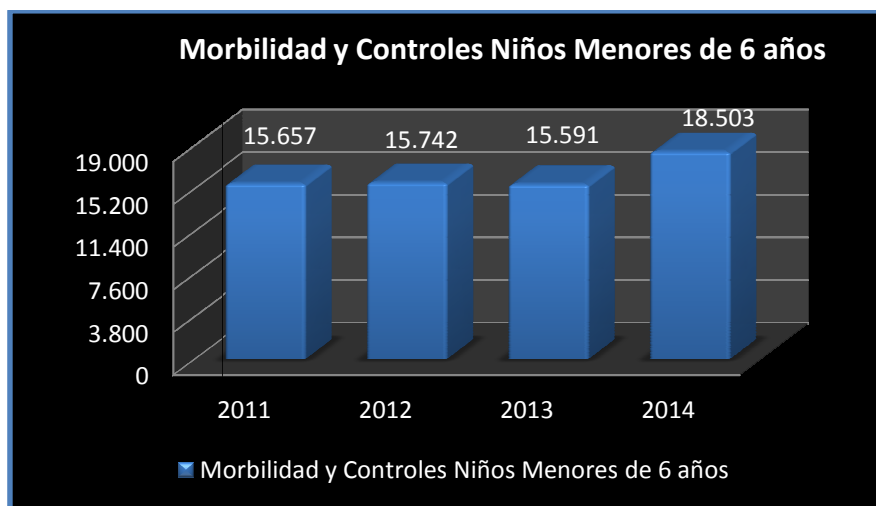
Fuente: Unidad de Estadística- Dirección de Salud, CMVM.



**vii. Morbilidad y Controles Niños Menores de 6 años**

En el transcurso de los últimos 4 años, los controles de salud infantiles para menores de 6 años se ha mantenido por sobre los 15.500 controles anuales.

Si bien el año 2013 se observa una baja llegando a los 15.591 controles, en el año 2014 se produce un incremento del 18,7%, respecto al año anterior.



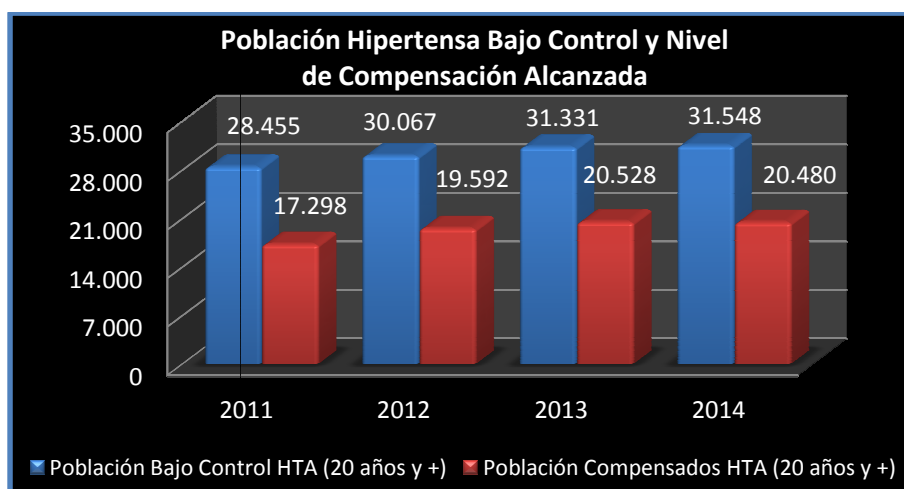
Fuente: Unidad de Estadística- Dirección de Salud, CMVM.

**viii. Población Hipertensa Bajo Control y Nivel de Compensación Alcanzada**

Se observa un aumento sostenido de la población hipertensa controlada en los últimos cuatro años con cifras sobre las 28.400 personas, alcanzando un *peak* en el año 2014 de 31.548, lo cual representa un incremento del 0,7% respecto al 2013.

Los niveles de compensación en la población hipertensa en el 2014 fueron de un 64,9% respecto a la población controlada, cifra que presentó una leve disminución del 0,6% respecto al 2013:

- 2011 = 60,8%
- 2012 = 65,2%
- 2013 = 65,5%
- 2014 = 64,9%



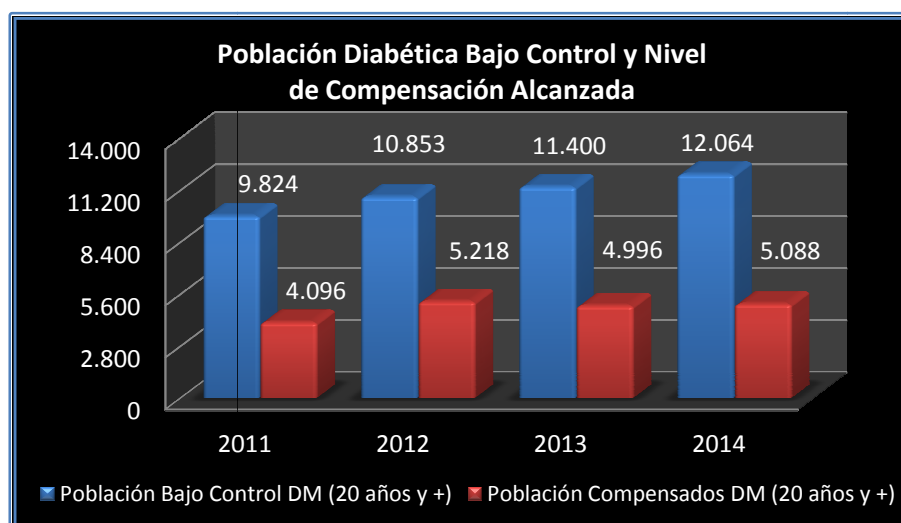
Fuente: Unidad de Estadística- Dirección de Salud, CMVM.

#### ix. Población Diabética Bajo Control y Nivel de Compensación Alcanzada

Se ha observado un aumento sostenido en la población diabética controlada en los últimos cuatro años con cifras por sobre las 9.800 personas, alcanzando un *peak* en el año 2014 de 12.064, lo cual representa un incremento del 5,8% respecto al año 2013.

Los niveles de compensación en la población diabética el 2014, fueron de un 42,2% respecto a la población controlada, cifra que presentó una disminución del 1,6% respecto al 2013:

- 2011 = 41,7%
- 2012 = 48,1%
- 2013 = 43,8%
- 2014 = 42,2%



Fuente: Unidad de Estadística- Dirección de Salud, CMVM.

**x. Visitas Domiciliarias**

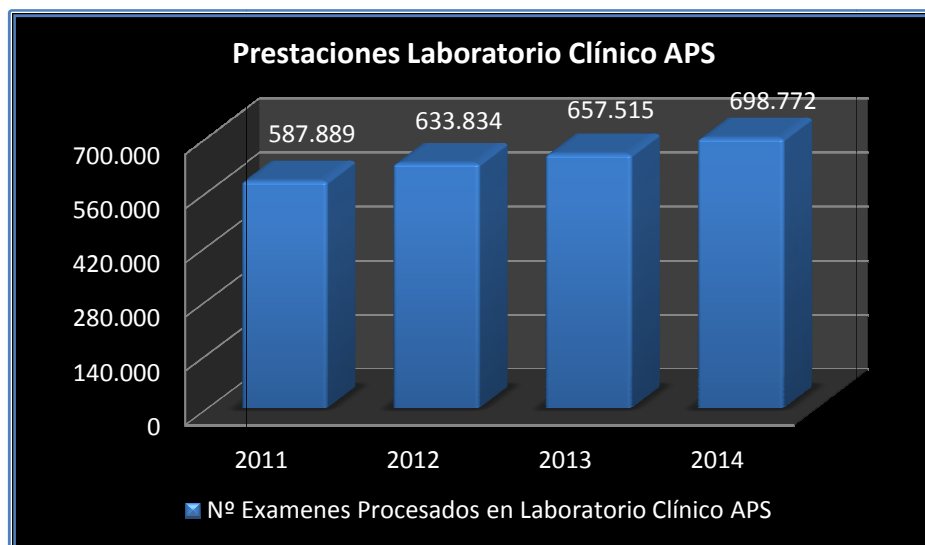
En la serie bajo análisis, se observa una disminución sostenida en la cobertura de prestaciones correspondientes a visitas domiciliarias, cuyos usuarios son adultos mayores desmovilizados y niños afectos al programa CHCC, lo cual se acentúa por las dificultades de transporte hacia los domicilios. El 2014 se realizaron 10.854 visitas domiciliarias, generando una baja del 4,6% respecto al 2013.



Fuente: Unidad de Estadística- Dirección de Salud, CMVM.

**xi. Prestaciones Laboratorio Clínico APS**

Existe un aumento sostenido de prestaciones otorgadas por exámenes procesados en Laboratorio Clínico APS, explicado especialmente por las garantías GES, alcanzando a un *peak* de 698.772 prestaciones el año 2014 que representa un incremento del 6,3% respecto al año 2013.



Fuente: Unidad de Estadística- Dirección de Salud, CMVM.

**xii. Metas Sanitarias y IAAPS**

En cuanto a las evaluaciones de Metas Sanitarias y IAAPS, la comuna siempre ha alcanzado los niveles máximos en ambas situaciones, por lo que esta Corporación no ha recibido sanciones financieras por estos resultados.

A Continuación se observan los resultados alcanzados en Metas Sanitarias y de Mejoramiento APS e Indicadores de Actividades de APS, en el período comprendido entre los años 2011 al 2014:

**Metas Sanitarias y de Mejoramiento APS - 2011 al 2014**

EVALUACIONES METAS SANITARIAS Y DE MEJORAMIENTO APS	2011		2012		2013		2014	
	META MINSAL	COBERTURA LOGRADA	META MINSAL	COBERTURA LOGRADA	META MINSAL	COBERTURA LOGRADA	META MINSAL	COBERTURA LOGRADA
1. Recuperación del Riesgo en el Desarrollo Psicomotor de 12 a 23 meses.	Se traslada desde IAAPS a Metas Sanitarias		70	75,7	83,8	162,7	90,0	73,0
2. Cobertura de Papanicolau	61	58,6	58,4	58,8	59,3	95,3	63,3	93,1
3A. Altas Odontológicas Totales a los 12 años.	100	93,4	70	60,5	72	66,5	74,0	67,5
3B. Cobertura altas odontológicas total en gestante primigesta.	60	63,9	62	64,9	66,9	66,2	68,0	73,3
3C. Altas Odontológicas Totales a los 6 años.	96	98,1	70	73,3	75	71,1	80,0	86,9
4. Compensación de personas con Diabetes bajo control en el grupo de 20 y más años.	42	44,1	17,2	21,6	21,1	21,4	21,4	21,7
5. Compensación de personas hipertensas bajo control en el grupo de 20 y más años.	60	62,8	40	42,2	42	43,7	44,0	45,4
6. Obesidad en niños(as) menores de 6 años.	9,4	9,6	6,4	9	9,2	10	9,4	9,9
8. Consejos de Desarrollo de Salud funcionando regularmente.	100	100	100	100	100	100	100	100

**Fuente:** Dirección de Salud, CMVM.

**Indicadores de Actividad APS (IAAPS) - 2011 al 2014**

Nº Indicador	EVALUACIONES IAAPS	2011		2012		2013		2014	
		IAAPS MINSAL	COBERTURA LOGRADA	IAAPS MINSAL	COBERTURA LOGRADA	IAAPS MINSAL	COBERTURA LOGRADA	IAAPS MINSAL	COBERTURA LOGRADA
1	Cobertura Exámen de Medicina Preventiva en Hombres de 20 a 44 años.	10,5	11,8	11,5	11,6	12,69	10,8	11,5	11,4
2	Cobertura Exámen de Medicina Preventiva en Mujeres de 45 a 64 años.	20,5	19,5	20	19,3	19,71	19,8	13,5	17,6
3	Cobertura de Evaluación Funcional del Adulto Mayor (EFAM) de 65 y más años.	45	45	45	44,8	45	44,2	45,0	46,8
4	Proporción Ingreso de Embarazadas antes de 14 Semanas.	87,9	88,3	88,2	90,3	88,89	90,6	88,0	91,2
5	Nº Exámenes de salud Adolescentes con y sin Ficha CLAPS.	Se incorpora en año 2012.		5,6	9,1	9,06	11,5	Deja de pertenecer a IAAPS en año 2014.	
6	Proporción Altas Dentales en Menores de 20 años.	21,7	22,4	22,3	24,5	24,6	25,3	24,6	26,0
7	Gestión de Reclamos	90	88,8	90	101,3	99,27	96	95,0	99,0
8	Cobertura de Diabetes Mellitus tipo 2 en personas de 15 y más años.	45	42,5	42	44,9	46,47	48,8	48,0	51,4
9	Cobertura de Hipertensión Arterial en personas de 15 y más años.	65,8	64,1	65	64,8	66,65	69,45	69,0	70,0
10	Porcentaje de niños(as) Evaluados en el Desarrollo Psicomotor de 12 a 23 meses.	Se traslada desde Meta Sanitaria a IAAPS.		91	98,8	96,51	102,9	98,0	105,4
11	Tasa de Visita Integral	0,18	0,22	0,22	0,2	0,21	0,20	0,20	0,19
s/n	Cumplimiento del Plan de Salud Comunal.	100	100	100	100	100	100	100	100
s/n	Brindar Acceso a la atención de salud hasta las 20 horas de Lunes a Viernes.	100	100	100	100	100	100	100	100

Fuente: Dirección de Salud, CMVM.

**Principales Hitos y Actividades**■ **Epidemiología y Vacunas****Incorporación de “Campaña de vacunación contra Virus Papiloma Humano”**

- Resultados: Vacunación a alumnas de 4º Básico de todos los colegios de la comuna. Cobertura del 86,7%
- Beneficiarios: Todas las niñas de 4º Básico (9 años) de la Comuna
- Lugar: En todos los colegios de la Comuna

**Plan de Contingencia Mundial de Control y Prevención del Virus Ébola**

- Resultados: Plan de control y seguimiento al Virus Ébola en Chile y la Comuna
- Beneficiarios: Toda la población de Viña del Mar
- Lugar: SAPU y CESFAM de la Comuna.

**■ Contingencia Sanitaria****Alerta por Tsunami en Marzo de 2014**

- Resultados: Se levanta alerta ante la eventualidad del Tsunami como consecuencia del terremoto de Iquique. Prevención a través de la red de APS Viña del Mar en ALERTA
- Beneficiarios: Eventuales accidentados de producirse Tsunami
- Lugar: Todos los Centros de Salud de la red APS Viña del Mar

**Organización Equipos de APS por Incendio en Valparaíso**

- Resultados: Apoyo organizado mediante equipos de Atención Primaria de Salud (APS) de Viña del Mar a equipos de salud de Valparaíso, con motivo de incendio acontecido en Valparaíso, en abril de 2014.
- Beneficiarios: Personas de Valparaíso damnificadas por el incendio
- Lugar: Apoyo organizado de los operativos en distintos puntos estratégicos de Valparaíso como albergues, campamentos y dispositivos de atención sanitaria de Valparaíso.

**■ Promoción****Espacios Lectores y Talleres Literarios en CESFAM de la Comuna**

- Resultados: Mediante Fondo de Iniciativas fomento de lectura en espacios no convencionales, ejecutado por CISMO durante un período de 6 meses, se establecen “Espacios Lectores” y talleres literarios que fortalecen la convivencia, integración social y ejercita la memoria, principalmente en adultos mayores.
- Beneficiarios: Usuarios de 3 CESFAM de Viña del Mar
- Lugar: En 3 CESFAM: Nueva Aurora, Jorge Kaplan y Gómez Carreño

**Jornadas de Buenas Prácticas del Adulto Mayor**

- Resultados: Jornadas dirigidas a profesionales y técnicos pertenecientes a los 14 Centros de Salud, orientadas al reconocimiento de buenas prácticas realizables con Adultos Mayores, destacando la función de promoción y prevención en los ámbitos de Sensibilización, Actividad Física y Factores protectores psicosociales para este grupo etario, contando con destacados referentes de SENAMA Regional e INTA en modalidades de clases magistrales.
- Beneficiarios: 74 profesionales y técnicos del Área de Salud CMVM
- Lugar: Auditorio Fundación Cardiovascular Dr. Jorge Kaplan.

**Libro de Buenas Prácticas de Promoción a Nivel Comunal**

- Resultados: Selección y sistematización de buenas prácticas en promoción de salud en los ejes transversales de alimentación saludable, actividad física, factores protectores psicosociales y autocuidado en la tercera edad. Primera edición recoge 12 experiencias replicables en entornos de salud y educación y resumen de tres clases magistrales por parte de destacados referentes regionales.
- Beneficiarios: 74 profesionales y técnicos del área de salud CMVM
- Lugar: Auditorio Fundación Cardiovascular Dr. Jorge Kaplan

**Salas de Lactancia Materna**

- Resultados: Implementación de espacios orientados al fomento y educación para la lactancia materna exclusiva, en modalidades individual y grupal. Cada proyecto está orientado a la conformación de un espacio amigable y protegido para que las madres puedan alimentar y educarse sobre técnicas de lactancia con profesionales de APS.
- Beneficiarios: 192 madres e hijos. (Sumando las salas ya implementadas en 2013 suman 563 beneficiarios).
- Lugar: CESFAM Eugenio Cienfuegos, CECOSF Las Palmas (este último inauguración proyectada para Marzo 2015).

**Obra de Teatro Clown**

- Resultados: Primera obra en modalidad teatro clown, dirigida a población adolescente en temática “autocuidado en sexualidad y prácticas responsables”. Este escenario promueve la interacción de los actores con los adolescentes, convirtiéndolos en protagonistas de los mensajes destinados a una sexualidad responsable en este grupo de edad.
- Beneficiarios: Alumnos de 1º Medio
- Lugar: Liceo José Francisco Vergara

**Estudio sobre Consumo de Bebidas Azucaradas en Población Preescolar y Percepción de Imagen Corporal con Niños Preescolares y sus Apoderados**

- Resultados: Aplicación sistemas de medición antropométrica y nutricional de niños pertenecientes a jardines infantiles administrados por CMVM. La investigación contempla adicionalmente el estudio sobre consumo de bebidas azucaradas en población infantil y percepción de imagen corporal de los padres respecto a los niños evaluados. Los resultados preliminares establecen un exceso de gramos de azúcar provenientes sólo de bebidas azucaradas consumidas por los niños y niñas y una tendencia a la minimización del efecto sobre el consumo de nutrientes críticos en este grupo de edad, lo que tiene un impacto directo en sobrepeso y obesidad.
- Beneficiarios: 296 niños en población Preescolar
- Lugar: Jardines Infantiles: “Tía Cecilia”, “Pequeño Mundo”, “Mi Dulce Villa”, “Semillita de Esperanza”.

**Huerto Comunitario Escolar para Niños con Capacidades Diferentes**

- Resultados: Se suma un nuevo huerto escolar a los ya implementados en jardines infantiles de la comuna; esta vez orientado a niños y adolescentes con capacidades diferentes. La implementación de este huerto, con modalidad invernadero permite la realización de actividades del contenido curricular, extra programáticas y ofrecer una alternativa de desarrollo sustentable a sus alumnos.
- Beneficiarios: 117 alumnos de la Comuna
- Lugar: Escuela Especial Rapa Nui

**■ Recurso Humano****Actualización Reglamentos de Capacitación y Calificaciones para Funcionarios**

- Resultados: Protocolo vigente de sistema de capacitación y calificación para funcionarios de salud de la CMVM.
- Beneficiarios: Todos los funcionarios de APS de la Comuna
- Lugar: CMVM

**Evaluación Diagnóstico de Clima Laboral en Establecimientos de Salud**

- Resultados: Empresa externa entrega línea base de indicadores de Clima laboral en los establecimientos de Salud de la red APS Viña del Mar.
- Beneficiarios: Todos los funcionarios APS Viña del Mar
- Lugar: Dispositivos de Salud

**Nueva Modalidad de Contrataciones en Área de Salud**

- Resultados: Mejoramiento en procesos de selección para contratación de cargos disponibles en Centros de salud
- Beneficiarios: Usuarios internos y externos
- Lugar: CMVM

**Realización Concursos Públicos para Optar a 66 Cargos de Planta en Todos los Estamentos**

- Resultados: Disminución de Brecha 80/20 que dicta la Ley respecto a contratación de funcionarios, en modalidades de Indefinido y Contrata.
- Beneficiarios: 66 profesionales, técnicos y administrativos
- Lugar: CMVM

**Realización Concurso Público para Directores de 6 CESFAM**

- Resultados: Renovación de cargos directivos en 7 Establecimientos, conforme a bases de concurso público.
- Beneficiarios: Área de Salud CMVM
- Lugar: CESFAM Lusitania, Miraflores, Nueva Aurora, Dr. Jorge Kaplan, Las Torres, Marcos Maldonado y Gómez Carreño.

**Reconocimiento Años de Antigüedad a Funcionarios en Acto Solemne**

- Resultados: Entrega reconocimientos a funcionarios con 10, 20, 30 y 40 años de servicio a CMVM
- Beneficiarios: 75 funcionarios
- Lugar: Teatro Municipal de Viña del Mar

**Aumento de Dotación**

- i. Auxiliares Paramédicos de Farmacia, en 9 establecimientos
- ii. Enfermera y Matrona, en Área de Salud
- Resultados: Mejoramiento de gestión clínica en Centros de Salud y fortalecimiento en temas de calidad, monitoreo de la dirección de salud a los establecimientos de la red APS Viña del Mar.
- Beneficiarios: Todos los usuarios internos y externos de la red APS Viña del Mar
- Lugar: Toda la red

**■ Organización****Se Establece Comisión de Mantención y Adquisiciones**

- Resultados: Activación de comités para resolución de nudos críticos en estas áreas
- Beneficiarios: Usuarios internos y externos de la red
- Lugar: CMVM

**Se Establece FOFI Adicional a Directores para Mantener Stock Permanente de Escritorio en sus Establecimientos**

- Resultados: Aumenta disponibilidad para gastos operacionales menores de los establecimientos
- Beneficiarios: Usuarios internos y externos
- Lugar: Área de Salud CMVM



**Activación Comité de Calidad**

- Resultados: Creación comité de calidad orientado al mejoramiento de procesos clínicos y asistenciales derivados del ejercicio profesional.
- Beneficiarios: Todos nuestros usuarios
- Lugar: CMVM

**Activación Boletín de Atención Primaria de Salud de Viña del Mar**

- Resultados: Creación de boletín mensual con las actividades relevantes en Salud
- Beneficiarios: Todos los usuarios internos y externos
- Lugar: Todos los establecimientos de la red y otros

**■ Nuevas Adquisiciones****Reposición del CESFAM Gómez Carreño y Laboratorio Comunal**

- Resultados: Reposición de infraestructura para nuevo CESFAM y Laboratorio que cumple con normativas sanitarias, tecnología de punta y espacios acordes a las necesidades de los usuarios.
- Beneficiarios: Población inscrita en CESFAM Gómez Carreño y todos los usuarios que acceden a prestaciones de exámenes.
- Lugar: CESFAM Gómez Carreño

**Nuevo Centro de Rehabilitación en Gómez Carreño**

- Resultados: Implementación Unidad de rehabilitación para usuarios con patologías osteomusculares y neurológicas.
- Beneficiarios: Usuarios con dichas patologías del sector Gómez Carreño
- Lugar: Dentro del CESFAM Gómez Carreño

**Renovación de 3 Nuevos Vehículos para Establecimientos de Salud y Ambulancia para SAPU Gómez Carreño**

- Resultados: Mejoramiento de Resolutividad para traslados de pacientes y disminución de brecha ambulancia de la red asistencial.
- Beneficiarios: Habitantes de Viña del Mar
- Lugar: Viña del Mar

## Proyectos e Infraestructura

### Misión

Generar Estudios, elaborar y ejecutar Proyectos que permitan el desarrollo, mejora y conservación de la infraestructura dependiente de la Corporación Municipal de Viña del Mar para el Desarrollo Social, posibilitando que la institución, en su labor social, cuente con espacios y recintos confortables, funcionales y seguros, beneficiando tanto a los funcionarios como a las familias usuarias de los servicios entregados.

### Objetivos Generales

Los objetivos del 2014, en el ámbito de la Educación estuvieron centrados en los planes de mejoramiento y normalización de infraestructura en Liceos Técnico Profesionales, permitiendo un funcionamiento óptimo, acorde con las inversiones en equipamiento educacional. Los proyectos se han focalizado fundamentalmente en normalizar las instalaciones eléctricas.

Asimismo, otro de los grandes objetivos fue el mejoramiento y reparación de infraestructura educacional de enseñanza básica y media de la comuna, principalmente en la mejora de servicios higiénicos, ventanas, fachadas y techumbres, y, además en el diseño y ejecución de una gran cantidad de proyectos.

El área de la Salud es otro ámbito sobre el que se desarrollaron iniciativas, todas ellas tendientes a mejorar la infraestructura, con miras a disminuir la brecha sanitaria y a alcanzar la meta ministerial de la acreditación de los centros de salud de la comuna. Se destacan en este sentido, la construcción de recintos de acopio de basura y material contaminante, obteniendo para cada uno de ellos la Resolución sanitaria correspondiente. Este objetivo permitirá que en un lapso de dos años la comuna pueda contar en todos los centros de salud con recintos de este tipo, en pleno cumplimiento de las normas.

A partir de las mejoras en infraestructura de salud, se ha logrado ampliar espacios de atención y la remodelación de recintos, lo cual permite un mejor desarrollo para los profesionales de la salud y atención de calidad para las familias de Viña del Mar.

## Proyectos Estudiados

### 1. Establecimientos Educativos

- a. **Proyecto Reparación Pabellones A-B-D-E-F, Talleres G-H, Baños, Camarines, Circulación Cubierta y Cierre Multicancha en Liceo Industrial Miraflores**  
Estado: Sin financiamiento, Aprobado técnicamente.
- b. **Proyecto Reparación de Aulas, Camarines, Cubierta Pabellones y Multicancha en Liceo José Francisco Vergara**  
Estado: En espera de financiamiento.
- c. **Proyecto Reparación de Cubiertas y Conservación de Radieres y Aguas Lluvias en Escuela John Kennedy**  
Estado: Postulado. En etapa de observaciones.

- d. Proyectos Reparación de Cubiertas, Aulas y Baños Pre-Básica en Escuela Dr. Oscar Marín Socías**  
Estado: Sin financiamiento, Aprobado técnicamente.
- e. Proyecto Reparación de Infraestructura Pabellón de Aulas, Comedor y Otros Recintos en Escuela Villa Independencia**  
Estado: En espera de financiamiento.
- f. Proyecto Mejoramiento Cubierta y Techumbre Sector Pre-Básica en Liceo Dr. Oscar Marín Socías**  
Estado: Aprobado técnicamente, en proceso de licitación.
- g. Proyecto Mejoramiento Cubierta en Escuela Especial Juanita Aguirre**  
Estado: Visado técnicamente. En espera de financiamiento.
- h. Proyecto Mejoramiento Cubierta y Techumbre en Escuela Almirante Gómez Carreño**  
Estado: Visado técnicamente. En espera de financiamiento.
- i. Proyecto Plan de Pintura en Liceo Industrial Miraflores**  
Estado: Visado técnicamente. En espera de financiamiento.
- j. Proyecto Plan de Pintura en Liceo José Francisco Vergara**  
Estado: Visado técnicamente. En espera de financiamiento.
- k. Proyecto Plan de Pintura en Liceo Guillermo Rivera**  
Estado: Visado técnicamente. En espera de financiamiento.
- l. Proyecto Plan de Pintura en Colegio Miraflores**  
Estado: Visado técnicamente. En espera de financiamiento.
- m. Proyecto Plan de Pintura en Liceo Dr. Oscar Marín Socías**  
Estado: Visado técnicamente. En espera de financiamiento.
- n. Proyecto Reposición Parcial de Cubierta en Liceo José Francisco Vergara**  
Estado: Visado técnicamente. Con financiamiento.
- o. Proyecto Mejoramiento de Cubierta y Techumbre Pabellón Pre-Básica en Escuela Almirante Gómez Carreño**  
Estado: Visado técnicamente. Con financiamiento.
- p. Proyecto Ampliación Pre-Básica en Escuela Arturo Prat**  
Estado: Visado técnicamente. En espera de financiamiento.
- q. Proyecto Mejoramiento Pre-Básica en Escuela Pedro Aguirre Cerda**  
Estado: Visado técnicamente. En espera de financiamiento.
- r. Proyecto Ampliación Pre-Básica en Escuela Enrique Cárdenas**  
Estado: Visado técnicamente. En espera de financiamiento.

## 2. Establecimientos Salud

- a. **Proyecto Ampliación CECOSF Achupallas**  
Estado: Proyecto Desarrollado.
- b. **Proyecto Mecánica de Suelos e Informe de Fundaciones en CESFAM Nueva Aurora**  
Estado: Proyecto Desarrollado.
- c. **Proyecto Construcción y Habilitación Centro de Salud Mecano CESFAM Nueva Aurora**  
Estado: Proyecto Desarrollado.

## 3. Administración Central y Cementerio

- a. **Proyecto Mejoramiento de Recinto Administración Central**  
Estado: Proyecto Desarrollado.

## Construcciones

### 1. Establecimientos Educativos

- a. **Reposición y Mejoramiento Instalaciones Eléctricas en Liceo José Francisco Vergara**

Inversión en Obra : \$ 76.093.359  
Plazo de Ejecución : 120 días corridos  
Financiamiento : MINEDUC - FAGEM 2013  
Estado : Ejecutado

La obra de mejoramiento de Instalaciones Eléctricas en Liceo José Francisco Vergara comprende la reconstrucción de instalaciones eléctricas de todas las dependencias del establecimiento, el aumento de potencia para suministrar de forma correcta la energía, cambio de luminarias, retiro de sistema eléctrico antiguo, construcción de malla a tierra y obtención de certificación SEC.



- b. **Mejoramiento de Infraestructura en Colegio Miraflores**

Inversión en Obra : \$ 57.937.417  
Plazo de Ejecución : 76 días corridos

Financiamiento : MINEDUC - vía convenio Fondo de Apoyo a la Educación Pública Municipal de Calidad.  
Superficie Habilitada : 118 m2  
Estado : Ejecutado

El proyecto de mejoramiento de infraestructura en el Colegio Miraflores consistió en la remodelación de los baños de alumnos, alumnas y párvulo debido a las malas condiciones en que se encontraban, efectuando el cambio de revestimientos e instalación de nuevos artefactos de baño, tales como lavamanos, urinarios e inodoros con descarga silenciosa. Además, se eliminó divisiones metálicas para construir casetas de inodoros en estructura de aluminio. Por último, se realizó la habilitación de un nuevo tramo en la red de alcantarillado que pretende dar una solución definitiva a los constantes problemas con desagües.



#### **c. Renovación Mobiliario en Liceo Bicentenario de Excelencia Viña del Mar**

Inversión en Equipamiento : \$ 51.049.313  
Financiamiento : MINEDUC - Plan Liceo Tradicionales  
Estado : Ejecutado

La ejecución de este proyecto contempló la reposición de la totalidad del antiguo mobiliario del Liceo Bicentenario de Excelencia, por un nuevo mobiliario con el fin de otorgar condiciones de estudio óptimas a los alumnos. Se adquirió tanto mobiliario para sala de clases (pupitres, sillas, estantes, pizarras) como mobiliario para recintos administrativos, cumpliendo con las normas vigentes.



**d. Diseño y Ejecución Parcial Mejoramiento Instalaciones Eléctricas en Liceo Industrial Miraflores**

Inversión en Obra : \$ 43.081.489  
Plazo de Ejecución : 75 días corridos  
Financiamiento : MINEDUC - FAGEM 2013  
Estado : Ejecutado

El proyecto contempló el diseño integral del mejoramiento de las Instalaciones eléctricas del Liceo Industrial Miraflores y la posterior ejecución de su primera parte. Dicha ejecución integró la reconstrucción de instalaciones eléctricas, el aumento de potencia para suministrar de forma correcta la energía según la demanda específica del recinto, cambio de luminarias, el retiro de sistema eléctrico antiguo, la instalación de un nuevo tablero general y la obtención de certificación SEC para el recinto denominado Taller de Metalurgia.



**e. Mejoramiento de Infraestructura en Escuela Ministro Zenteno**

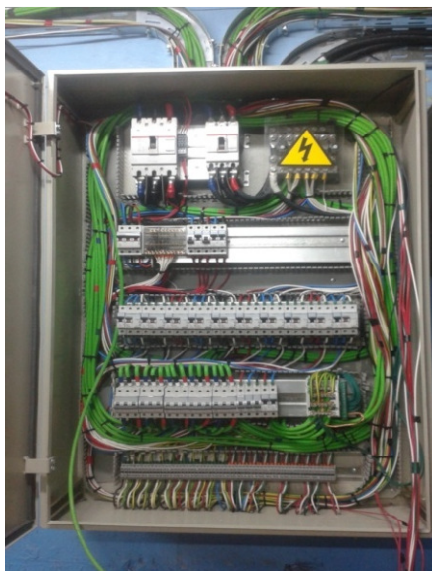
Inversión en Obra : \$ 31.667.077  
Plazo de Ejecución : 60 días corridos  
Financiamiento : MINEDUC - vía convenio Fondo de Apoyo a la Educación Pública Municipal de Calidad.  
Superficie Habilitada : 312 m2  
Estado : Ejecutado

El proyecto se centró específicamente en el cambio de revestimientos de piso (previa nivelación de los pisos), muros (reposición de tramos de tabiques en mal estado), cielos y puertas de 10 aulas de clases de enseñanza básica y 1 aula de clases de enseñanza Pre-Básica.

**f. Normalización Instalaciones Eléctricas en Taller de Construcciones Metálicas Liceo Benjamín Vicuña Mackenna**

Inversión en Obra : \$ 29.960.297  
Plazo de Ejecución : 15 días hábiles  
Financiamiento : CMVM  
Estado : Ejecutado

El proyecto contempló la reconstrucción de instalaciones eléctricas, el aumento de potencia para suministrar de forma correcta la energía, según la demanda específica del recinto, cambio de luminarias, el retiro de sistema eléctrico antiguo y la obtención de certificación SEC, para el Taller de Construcciones Metálicas del Liceo Benjamín Vicuña Mackenna.

**g. Mejoramiento de Infraestructura en Escuela Adolfo Tannenbaum**

Inversión en Obra : \$ 29.360.930  
Plazo de Ejecución : 70 días corridos  
Financiamiento : MINEDUC - vía convenio Fondo de Apoyo a la Educación Pública Municipal de Calidad.  
Superficie Habilitada : 2.319 m2  
Estado : Ejecutado

El proyecto consiste en la aplicación de pintura en fachadas exteriores de todos los pabellones del Establecimiento, incluyendo circulaciones cubiertas, puertas y estructura metálica completa. Además se contempló la pintura y demarcación completa de la multicancha, incluyendo baby fútbol, volleyball, basketball y handball.

**h. Mejoramiento de Infraestructura en Escuela Villa Independencia**

Inversión en Obra : \$ 28.748.820  
Plazo de Ejecución : 70 días corridos



Financiamiento : MINEDUC - vía convenio Fondo de Apoyo a la Educación Pública Municipal de Calidad.  
Superficie Habilitada : 2.319 m<sup>2</sup>  
Estado : Ejecutado

La ejecución del proyecto consiste en el mejoramiento de la multicancha, demoliendo la superficie antigua, reposición y mejoramiento incluyendo pintura, demarcación de cancha multidisciplinaria y sistema de evacuación de aguas Lluvias. Además la intervención contemplo la reparación de las gradas y la pintura exterior de fachadas del establecimiento.



**i. Mejoramiento de Infraestructura en Escuelas Teodoro Lowey, Dr. Aldo Francia y Violeta Parra**

Inversión en Obra : \$ 27.305.711  
Plazo de Ejecución : 55 días corridos  
Financiamiento : MINEDUC - vía convenio Fondo de Apoyo a la Educación Pública Municipal de Calidad.  
Superficie Habilitada : 422 m<sup>2</sup>  
Estado : Ejecutado

El proyecto consiste en la reposición parcial de la cubierta de las Escuelas Teodoro Lowey, Dr. Aldo Francia y Violeta Parra, cambiando planchas de zinc que alcanzaron su vida útil, por plancha de zincalum de 0,5 mm de largo continuo, reemplazando forro y cumbrera, lo que otorga una mejor protección contra las intemperies y, por lo tanto mejora las condiciones de higiene de los establecimientos.

**j. Mejoramiento de Infraestructura en Liceo Dr. Oscar Marín Socías**

Inversión en Obra	: \$ 26.951.943
Plazo de Ejecución	: 42 días corridos
Financiamiento	: MINEDUC - vía convenio Fondo de Apoyo a la Educación Pública Municipal de Calidad.
Superficie Habilitada	: 1.550 m2
Estado	: Ejecutado

Las obras consideraron intervenciones dirigidas a mejorar las condiciones de estudio de los alumnos del Liceo Dr. Oscar Marín Socías. Las obras se desarrollaron en cinco etapas:

- Reposición del Patio de Pre- Básica
- Pintura de multicancha para múltiples deportes.
- Pintura en cielo al interior de aulas de los pabellones H, I y J.
- Pintura de fachada exterior del pabellón B.
- Pintura muros al interior de salas del 3º piso del pabellón A.



**k. Mejoramiento de Infraestructura en Escuela Almirante Gómez Carreño**

Inversión en Obra : \$ 25.628.236  
Plazo de Ejecución : 64 días corridos  
Financiamiento : MINEDUC - vía convenio Fondo de Apoyo a la Educación Pública Municipal de Calidad.  
Superficie Habilitada : 1.083 m<sup>2</sup>  
Estado : Ejecutado

El Proyecto estuvo enfocado en el cambio de revestimientos y estructura de cielo, pintura interior y sanitización de 2 aulas de clases de Enseñanza Básica, 3 aulas de clases de Enseñanza Pre-Básica y el Salón de Biblioteca. Dichas obras vienen a solucionar el problema de plaga de paloma con el cual se encontraba el establecimiento, mejorando las condiciones de salubridad de éste.

**l. Mejoramiento de Infraestructura en Escuelas Patricio Lynch, Santa Julia y Lezana Pincheira**

Inversión en Obra : \$ 24.302.105  
Plazo de Ejecución : 30 días corridos  
Financiamiento : MINEDUC - vía convenio Fondo de Apoyo a la Educación Pública Municipal de Calidad.  
Superficie Habilitada : 616 m<sup>2</sup>  
Estado : Ejecutado

El proyecto consideró el cambio de puertas y el mejoramiento de pisos de 8 salas de clases de la Escuela Patricio Lynch, reemplazando la superficie tipo “flexit” por cerámica; la pintura exterior integral de la Escuela Pdte. Eduardo Pincheira y el cambio de puerta de madera por puertas metálicas en la Escuela Santa Julia reforzando la seguridad de ésta.

**m. Mejoramiento de Infraestructura en Escuela John Kennedy**

Inversión en Obra : \$ 23.352.584  
Plazo de Ejecución : 30 días corridos  
Financiamiento : MINEDUC - vía convenio Fondo de Apoyo a la Educación Pública Municipal de Calidad.  
Superficie Habilitada : 800 m2  
Estado : Ejecutado

El proyecto consiste en la reposición parcial de la cubierta de la Escuela John Kennedy, cambiando planchas de zinc que alcanzaron su vida útil, por planchas de tipo zincalum CN6 de largo continuo, reemplazando forro y cumbrera, lo que otorga una mejor protección contra las intemperies, y por lo tanto mejora las condiciones de higiene del Establecimiento. Además, se incorporó nuevas bajadas de aguas lluvias facilitando la evacuación de éstas.





**n. Mejoramiento de Infraestructura en Escuela Unesco**

Inversión en Obra : \$ 22.435.523  
Plazo de Ejecución : 65 días corridos  
Financiamiento : MINEDUC - vía convenio Fondo de Apoyo a la Educación Pública Municipal de Calidad.  
Superficie Habilitada : 507 m2  
Estado : Ejecutado

El proyecto consiste en la reposición parcial de la cubierta de la Escuela Unesco, cambiando planchas de zinc que alcanzaron su vida útil, por planchas tipo zincalum 0,5 de largo continuo, reemplazando forro y cumbrera, lo que otorga una mejor protección contra las intemperies, y por lo tanto mejora las condiciones de higiene del establecimiento.

**o. Mejoramiento de Infraestructura en Liceo Benjamín Vicuña Mackenna**

Inversión en Obra : \$ 21.410.129  
Plazo de Ejecución : 42 días corridos  
Financiamiento : MINEDUC - vía convenio Fondo de Apoyo a la Educación Pública Municipal de Calidad.  
Superficie Habilitada : 159 m2  
Estado : Ejecutado

El proyecto se enfocó en el mejoramiento de infraestructura mediante la ampliación de camarines de alumnos, orientados para la especialidad de alimentación colectiva. Esta intervención comprendió toda obra civil y de instalaciones para dejar habilitado el nuevo recinto, el cual se emplazó contiguo a los camarines existentes. La construcción se estructura en muros de acero galvanizado sobre un nuevo radier, revestimiento de piso cerámico, cerchas de metalcon con cubierta de zincalum, ventanas para ventilación cruzada, 8 duchas con separadores de aluminio asociadas a un nuevo termo de 120 lts. y 3 lavamanos externos de uso mixto con acceso directo desde el patio central.

**p. Mejoramiento de Infraestructura en Escuela Gastón Ossa**

Inversión en Obra : \$ 20.346.903  
Plazo de Ejecución : 80 días corridos  
Financiamiento : MINEDUC - vía convenio Fondo de Apoyo a la Educación Pública Municipal de Calidad.  
Superficie Habilitada : 68 m2  
Estado : Ejecutado

La principal intervención realizada durante la ejecución del proyecto fue la habilitación de los baños y duchas destinados a hombres y mujeres nivel Básico, considerando el cambio del revestimiento de piso y muro, instalación de nuevos artefactos de baño, tales como, lavamanos, urinarios e inodoros con descarga silenciosa. Además, se eliminó divisiones metálicas para construir casetas de inodoros en estructura de aluminio.



**q. Mejoramiento de Infraestructura en Escuela Orlando Peña y Pdte. José Manuel Balmaceda**

Inversión en Obra	: \$ 17.926.978
Plazo de Ejecución	: 25 días corridos
Financiamiento	: MINEDUC - vía convenio Fondo de Apoyo a la Educación Pública Municipal de Calidad.
Superficie Habilitada	: 217m2
Estado	: Ejecutado

La ejecución del proyecto contempló el mejoramiento de los baños de la Escuela Pdte. José Manuel Balmaceda mediante el cambio de revestimiento en piso y muro, artefactos, instalaciones sanitarias, y reparación de filtración. Respecto a la Escuela Orlando Peña, se realizó varias intervenciones como la mantención integral de la cubierta, la incorporación de una bajada de aguas lluvias y la pintura integral del comedor alumnos.

**r. Mejoramiento de Infraestructura en Escuela Salvador Allende**

Inversión en Obra	: \$ 17.632.669
Plazo de Ejecución	: 92 días corridos
Financiamiento	: MINEDUC - vía convenio Fondo de Apoyo a la Educación Pública Municipal de Calidad.
Superficie Habilitada	: 679 m2
Estado	: Ejecutado

El proyecto, en general, consistió en reparar y mejorar las fachadas interiores de las aulas, aplicando pintura y reparando grietas.

En el Pabellón de Pre-Básica se contempló la reparación del pavimento de una de las salas, incorporando cerámicos como pavimento de terminación. La limpieza de muros, lijado y pintura.

Al interior de las salas de Básica (en primer piso) y de la Biblioteca, se cambió el pavimento instalando cerámico. Además se pintaron dichas salas.



#### s. Mejoramiento de Infraestructura en Escuela Pedro Aguirre Cerda

Inversión en Obra : \$ 15.967.250  
Plazo de Ejecución : 50 días corridos  
Financiamiento : MINEDUC - vía convenio Fondo de Apoyo a la Educación Pública Municipal de Calidad.  
Superficie Habilitada : 172 m2  
Estado : Ejecutado

La principal intervención realizada durante la ejecución del proyecto fue la habilitación de baños de hombres y mujeres nivel Básico, considerando el cambio del revestimiento de piso, pintura de muro y reparación de tabiques divisorios. El proyecto contempló también la pintura de la Biblioteca CRA.





**t. Mejoramiento de Infraestructura en Liceo Bicentenario de Excelencia: Habitabilidad Pabellón N° 7**

Inversión en Obra : \$ 15.354.806  
Plazo de Ejecución : 34 días corridos  
Financiamiento : MINEDUC - vía convenio Fondo de Apoyo a la Educación Pública Municipal de Calidad.  
Superficie Habilitada : 158 m2  
Estado : Ejecutado

La obra contempló la habitabilidad interior integral del Pabellón N° 7 del Liceo Bicentenario de Excelencia Viña del Mar, mediante el cambio de piso de madera por piso cerámico, el mejoramiento de la aislación de las salas de clases gracias a la instalación de Polietileno en tabiquería y cielo, y el cambio de ventanas. Además se pintó el interior del recinto en su totalidad. Todas estas intervenciones tenían el objetivo de mejorar las condiciones de estudios de los alumnos.

**u. Mejoramiento de Infraestructura en Escuela Paul Harris y Cardenal Caro**

Inversión en Obra : \$ 12.691.596  
Plazo de Ejecución : 19 días corridos  
Financiamiento : MINEDUC - vía convenio Fondo de Apoyo a la Educación Pública Municipal de Calidad.  
Superficie Habilitada : 320 m2  
Estado : Ejecutado

La ejecución del proyecto tiene como principales intervenciones la reparación de grietas y posterior pintura, demarcación de la cancha multidisciplinaria de la Escuela Paul Harris y, por otra parte, la reparación de radier en la Escuela Cardenal José María Caro.

**v. Mejoramiento de Infraestructura en Liceo República de Colombia**

Inversión en Obra	: \$11.424.606
Plazo de Ejecución	: 39 días corridos
Financiamiento	: MINEDUC - vía convenio Fondo de Apoyo a la Educación Pública Municipal de Calidad.
Superficie Habilitada	: 80 m2
Estado	: Ejecutado

El proyecto consistió en la reposición parcial de la cubierta del Liceo República de Colombia, cambiando planchas de zinc que alcanzaron su vida útil, por planchas de zincalum CN6 de largo continuo, reemplazando forro y cumbrera, lo que otorga una mejor protección contra las intemperies, y por lo tanto mejora las condiciones de higiene del establecimiento. Además, se incorporó nuevas bajadas de aguas lluvias facilitando la evacuación de éstas.

**w. Mejoramiento de Infraestructura en Escuela Villa Monte**

Inversión en Obra	: \$10.976.002
Plazo de Ejecución	: 25 días corridos
Financiamiento	: MINEDUC -- vía convenio Fondo de Apoyo a la Educación Pública Municipal de Calidad.
Superficie Habilitada	: 105 m2
Estado	: Ejecutado

La obra consideró la instalación de ventanas de aluminio en los pasillos del segundo y tercer piso de la Escuela Villa Monte. Esta intervención viene a solucionar el problema de inundación de los pasillos que afectaba al establecimiento producto del viento y de la lluvia.

**x. Suministro e Instalación de Grupo Electrónico en Liceo Industrial Miraflores**

Inversión en Obra : \$ 10.808.908  
Plazo de Ejecución : 25 días corridos  
Financiamiento : MINEDUC - vía convenio Fondo de Apoyo a la Educación Pública Municipal de Calidad.  
Estado : Ejecutado

La adquisición e instalación de un grupo electrónico en el Liceo Industrial Miraflores, se inscribe dentro el proyecto de mejoramiento integral de las instalaciones eléctricas, asegurando la atención del establecimiento bajo todas las circunstancias.

**y. Mejoramiento de Laboratorio de Ciencias en Liceo Bicentenario de Excelencia Viña del Mar**

Inversión en Obra : \$ 10.254.916  
Plazo de Ejecución : 21 días corridos  
Financiamiento : MINEDUC - Plan Liceo Bicentenario de Excelencia  
Estado : Ejecutado

El proyecto es la última parte del proyecto de mejoramiento integral del Liceo Bicentenario de Excelencia comenzado hace dos años. La principal intervención realizada durante esta etapa, corresponde a la confección e instalación de mobiliario especialmente diseñado para un funcionamiento óptimo del Laboratorio de Ciencias.

**Otras Construcciones****z. Mejoramiento de Infraestructura en Escuela Marcela Paz**

Inversión en Obra : \$ 8.964.783

**aa. Mejoramiento de Infraestructura en Escuela Canal Beagle**

Inversión en Obra : \$ 8.814.049

**bb. Instalación Quiebravista 30 B en Escuela Eduardo Frei**

Inversión en Obra : \$ 8.450.075

**cc. Mejoramiento de Infraestructura en Escuela Adriano Machado**

Inversión en Obra : \$ 8.183.748

**dd. Mejoramiento de Infraestructura en Escuela Lord Cochrane e Instituto Antonio Vicente Mosquete**

Inversión en Obra : \$ 7.835.511

**ee. Mejoramiento de Infraestructura en Escuelas República del Líbano y Luisa Nieto de Hamel**

Inversión en Obra : \$ 7.265.189

**ff. Adquisición de Equipamiento Deportivo en Colegio República de Colombia Viña del Mar**

Inversión en Obra : \$ 7.034.718

**gg. Mejoramiento de Infraestructura en Liceo Guillermo Rivera**

Inversión en Obra : \$ 6.838.033

**hh. Provisión e instalación Gomas en Escuela República de Ecuador, Escuela Arturo Prat y Escuela Orlando Peña**

Inversión en Obra : \$ 6.053.259

**ii. Mejoramiento de Infraestructura en Escuela República de Guatemala y República de Ecuador: Provisión e Instalación de Baranda y Pasamanos**

Inversión en Obra : \$ 5.745.635

**jj. Mejoramiento de Infraestructura en Escuela Arturo Prat**

Inversión en Obra : \$ 5.349.270

**kk. Mejoramiento de Infraestructura en Escuela Humberto Vilches**

Inversión en Obra : \$ 3.536.893

**ll. Normalización Instalaciones de Gas en Escuela Rapa Nui**

Inversión en Obra : \$ 2.320.500

**2. Establecimientos Salud****a. Implementación de Bodega de Acopio de Residuos Sólidos, Lavadero de Materiales de Aseo en CESFAM Cienfuegos, Las Torres Y Marcos Maldonado**

Inversión en Obra : \$34.161.172

Financiamiento : MINSAL - Plan de Mantenimiento de Infraestructura e Instalaciones en Establecimientos de Atención Primaria Municipal 2013.

Plazo de Ejecución : 75 días corridos

Superficie Habilitada : 61.6 m<sup>2</sup>

Estado : Ejecutado

La obra contempla la construcción en exterior de recinto de acopio de residuos sólidos y lavadero de material de aseo en los centro de Salud Cienfuegos, Las Torres Y Marcos Maldonado, con el objetivo de cumplir con las nuevas normas sanitarias emitidas por el Ministerio de Salud. Estos recintos se construyeron bajo las siguientes características:

Fundación corrida h25, estructura metalcon muros y cerchas, cubierta zincalum revestimiento muros ambas caras, radier, revestimiento cerámico en muros y pisos, revestimiento cielos y puertas metálicas.



**b. Mejoramiento de Recintos en SAPU Miraflores**

Inversión en Obra : \$ 13.861.368  
Plazo de Ejecución : 25 días corridos  
Financiamiento : CMVM  
Superficie Habilitada : 150 m<sup>2</sup>  
Estado : Ejecutado

La obra consiste en el mejoramiento de los revestimientos (pisos, muros) de todos los recintos de atención de público tales como box, sala de espera, etc, con el objeto de cumplir con las nuevas exigencias sanitarias. El proyecto contempla entre otras intervenciones el cambio de cerámica de piso y muro y la pintura interior de varios recintos.

**Otras Construcciones****c. Normalización Eléctrica en CESFAM Brígida Zavala**

Inversión en Obra : \$ 9.972.656

**d. Obras Complementarias en CESFAM Gómez Carreño**

Inversión en Obra : \$ 6.153.490

**e. Habilitación Comedor y Camarines en CESFAM Jorge Kaplan**

Inversión en Obra : \$ 3.538.453

**3. Administración Central y Cementerio****a. Reposición Cierre Perimetral Ex CESFAM Gómez Carreño**

Inversión en Obra : \$ 8.353.414

## Evolución de Inversiones

### Resumen Inversión 2014

CONSTRUCCIONES	FINANCIAMIENTO	MONTO [\$]
<b>Construcciones Establecimientos Educativos</b>		
Renovación Mobiliario en Liceo Bicentenario de Excelencia Viña del Mar.	Plan Liceo Tradicionales	51.049.313
Mejoramiento de Infraestructura en Escuela Ministro Zenteno	Revitalización	31.667.077
Mejoramiento de Infraestructura en Liceo Benjamín Vicuña Mackenna	Revitalización	21.410.129
Mejoramiento de Infraestructura en Escuela Almirante Gómez Carreño	Revitalización	25.628.236
Mejoramiento de Infraestructura en Liceo Dr. Oscar Marín Socías	Revitalización	26.951.943
Mejoramiento de Laboratorio de Ciencias en Liceo Bicentenario de Excelencia Viña del Mar.	Plan Liceo Bicentenario de Excelencia.	10.254.916
Reposición y Mejoramiento Instalaciones Eléctricas en Liceo José Francisco Vergara.	Fagem 2013	76.093.359
Provisión e instalación Gomas en Escuela República de Ecuador, Escuela Arturo Prat y Escuela Orlando Peña.	Revitalización	6.053.259
Mejoramiento de Infraestructura en Escuela República de Guatemala y República de Ecuador: Provisión e Instalación de Baranda y Pasamanos.	Revitalización	5.745.635
Mejoramiento de Infraestructura en Liceo Bicentenario de Excelencia: Habitabilidad Pabellón Nº 7.	Revitalización	15.354.806
Mejoramiento de Infraestructura en Escuela Canal Beagle	Revitalización	8.814.049
Mejoramiento de Infraestructura en Escuela John Kennedy	Revitalización	23.352.584
Diseño y Ejecución Parcial Mejoramiento Instalaciones Eléctricas en Liceo Industrial Miraflores.	Fagem 2013	43.081.489
Normalización Instalaciones de Gas en Escuela Rapa Nui	CMVM	2.320.500
Mejoramiento de Infraestructura en Escuela Lord Cochrane e Instituto Antonio Vicente Mosquete.	Revitalización	7.835.511

Mejoramiento de Infraestructura en Colegio Miraflores	Revitalización	57.937.417
Mejoramiento de Infraestructura en Escuela Adriano Machado	Revitalización	8.183.748
Mejoramiento de Infraestructura en Escuela Adolfo Tannenbaum	Revitalización	29.360.930
Mejoramiento de Infraestructura en Escuela Unesco	Revitalización	22.435.523
Mejoramiento de Infraestructura en Escuela Salvador Allende	Revitalización	17.632.669
Adquisición de Equipamiento Deportivo en Colegio Republica de Colombia Viña del Mar.	Plan Mobiliario	7.034.718
Mejoramiento de Infraestructura en Escuela Marcela Paz	Revitalización	8.964.783
Mejoramiento de Infraestructura en Escuela Pedro Aguirre Cerda	Revitalización	15.967.250
Mejoramiento de Infraestructura en Escuela Villa Monte	Revitalización	10.976.002
Mejoramiento de Infraestructura en Escuela Gastón Ossa	Revitalización	20.346.903
Mejoramiento de Infraestructura en Escuelas República del Líbano y Luisa Nieto de Hamel.	Revitalización	7.265.189
Mejoramiento de Infraestructura en Escuela Villa Independencia	Revitalización	28.748.820
Instalación Quebravista 30 B en Escuela Eduardo Frei	Revitalización	8.450.075
Mejoramiento de Infraestructura en Escuela Paul Harris y Cardenal Caro	Revitalización	12.691.596
Mejoramiento de Infraestructura en Escuelas Teodoro Lowey, Dr. Aldo Francia y Violeta Parra.	Revitalización	27.305.711
Mejoramiento de Infraestructura en Liceo Republica de Colombia	Revitalización	11.424.606
Normalización Instalaciones Eléctricas en Taller de Construcciones Metálicas Liceo Benjamín Vicuña Mackenna.	CMVM	29.960.297
Mejoramiento de Infraestructura en Escuela Humberto Vilches	Revitalización	3.536.893



Mejoramiento de Infraestructura en Escuelas Patricio Lynch, Santa Julia y Lezana Pincheira.	Revitalización	24.302.105
Mejoramiento de Infraestructura en Escuela Orlando Peña y Pdte. José Manuel Balmaceda.	Revitalización	17.926.978
Suministro e Instalación de Grupo Electrógeno en Liceo Industrial Miraflores.	Revitalización	10.808.908
Mejoramiento de Infraestructura en Escuela Arturo Prat	Revitalización	5.349.270
Mejoramiento de Infraestructura en Liceo Guillermo Rivera	Revitalización	6.838.033
<b>Sub total</b>		<b>749.061.230</b>
<b>Construcciones Establecimientos de Salud</b>		
Implementación de Bodega de Acopio de Residuos Sólidos, Lavadero de Materiales de Aseo en CESFAM Cienfuegos, Las Torres Y Marcos Maldonado.	APS 2013	34.161.172
Obras Complementarias en CESFAM Gómez Carreño	CMVM	6.153.490
Habilitación Comedor y Camarines en CESFAM Jorge Kaplan	CMVM	3.538.453
Normalización Eléctrica en CESFAM Brígida Zavala	CMVM	9.972.656
Mejoramiento de Recintos en SAPU Miraflores	CMVM	13.861.368
<b>Sub total</b>		<b>67.687.139</b>
<b>Construcciones Administración Central y Cementerio</b>		
Reposición Cierre Perimetral Ex CESFAM Gómez Carreño	CMVM	8.353.414
<b>Sub total</b>		<b>8.353.414</b>
<b>TOTAL CONSTRUCCIONES</b>		<b>\$ 825.101.783</b>

Fuente: Departamento de Proyectos e infraestructura, CMVM.

PROYECTOS ESTUDIADOS	MONTO [\$]
Establecimientos Educativos	1.970.814.713
Establecimientos de Salud	426.317.915
Administración Central y Cementerio	0
<b>TOTAL PROYECTOS ESTUDIADOS</b>	<b>2.397.132.628</b>

CONSTRUCCIONES	MONTO [\$]
Construcciones Establecimientos Educativos	749.061.230
Construcciones Establecimientos de Salud	67.687.139
Construcciones Administración Central y Cementerio	8.353.414
<b>TOTAL CONSTRUCCIONES</b>	<b>825.101.783</b>

<b>TOTAL PROYECTOS Y CONSTRUCCIONES</b>	<b>\$ 3.222.234.411</b>
-----------------------------------------	-------------------------

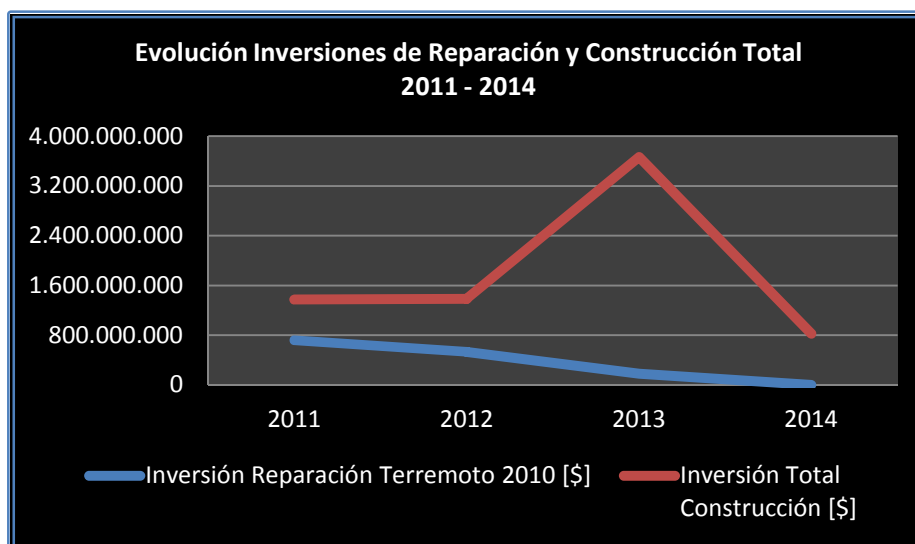
**Fuente:** Departamento de Proyectos e infraestructura, CMVM.

**Comparativo de Inversiones en Construcciones 2011-2014**

AÑO	Inversión Reparación Terremoto 2010 [\$]	Inversión Total Construcción [\$]
2011	719.673.955	1.372.212.967
2012	532.507.194	1.383.961.467
2013	180.689.359	3.661.816.150
2014	0	825.101.783

Los años 2011 y 2012 estuvieron marcados por las obras de reconstrucciones del terremoto que afectó el país el 27 de Febrero de 2010, y por la realización de obras emblemáticas por la comuna como el Mejoramiento y Ampliación de la Escuela Adriano Machado.

El *peak* en la serie de los últimos cuatro años en cuanto a Inversión Total en Construcción, se presenta en el año 2013 por una suma de \$3.661.816.150, debido principalmente a la inversión realizada en la Construcción del Consultorio Vecinal Gómez Carreño y Laboratorio Comunal por un monto de MM\$ 2.999.



**Fuente:** Departamento de Proyectos e infraestructura, CMVM.

## Desarrollo Tecnológico e Informático

### Misión

Desarrollar, mantener y entregar soporte de tecnologías que vayan en apoyo directo de la gestión de calidad de las distintas áreas que conforman la Corporación Municipal Viña del Mar para el Desarrollo Social, continuando con el aseguramiento de estándares que permitan seguir generando sustentabilidad techno-económica y crecimiento sostenido mediante la práctica de las nuevas Tecnologías de la Información.

### Objetivos Generales

El Departamento Tecnológico e Informático (DTI) tiene por objetivo velar por los servicios informáticos contratados de sistemas para el apoyo a la ejecución y gestión de las áreas de Educación, Salud, Administración Central y Cementerio, así como también la creación de programas y/o sistemas en cuanto a necesidades aisladas de los usuarios.

Del mismo modo, debe monitorear redes de Telecomunicaciones y servicios prestados a usuarios de la CMVM y mantener el equipamiento informático computacional operativo.

### Proyectos Desarrollados Durante el Período

Durante el año 2014 se realizaron importantes proyectos que apuntan directamente a mejorar la gestión de los funcionarios de la Corporación y dar un servicio de calidad a los alumnos y usuarios de la red de salud. A continuación se presentan los proyectos más destacados:

### Área Salud

#### i. Implementación Nuevo CESFAM Gómez Carreño y Laboratorio Comunal

- a. **Objetivo:** Habilitar dependencias del Centro de Salud Gómez Carreño y Laboratorio Comunal para su funcionamiento, en cuanto a puntos de red de datos y eléctricos. Traslado de fibra óptica para ambas locaciones desde las dependencias anteriores a las nuevas. Implementación de sistema de Citofonía interna para Box de atención pacientes y unidades de atención público. Instalación de de sistema de aire acondicionado para sala de servidores cumpliendo con estándar de refrigeración.
- b. **Financiamiento:** CMVM/ Área de Salud
- c. **Monto:** \$ 16.755.222
- d. **Cobertura:** 100% CESFAM Gómez Carreño y Laboratorio Comunal
- e. **Beneficios:** Habilitar dependencias de atención de pacientes de acuerdo a la necesidad actual del Centro de Salud y su población concurrente.

**ii. Adquisición de Equipamiento Computacional para Impresión Centralizada**

- a. Objetivo:** Reemplazo de equipamiento computacional que ha cumplido su ciclo de uso, conforme a normativas contables.
- b. Financiamiento:** CMVM
- c. Monto:** \$ 1.336.760
- d. Cobertura:** 40% de los Centros de Salud
- e. Beneficios:** Dar continuidad en la entrega de informes, estadísticas, documentos clínicos a pacientes u otros desde las distintas unidades de atención.

**iii. Implementación de Redes de Datos en el CESFAM Brígida Zavala Berrios y Mejoramiento de Sistema Telefonía Interno**

- a. Objetivo:** Instalación y Mejoramiento en la Red de Datos, implementación de Rack de Comunicaciones y comunicación entre los sectores y box de atención del CESFAM Brígida Zavala Berrios.
- b. Financiamiento:** CMVM
- c. Monto:** \$ 8.761.999
- d. Cobertura:** CESFAM Brígida Zavala
- e. Beneficios:** Implementación de sistema de registro clínico electrónico, emisión de licencias médicas electrónicas y uso de los sistemas que integran a la Atención Primaria de Salud en las distintas unidades de atención.

**iv. Capacitación Funcionarios de Centros de Salud en Continuidad a Implementación del Sistema de Registro Electrónico**

- a. Objetivo:** Capacitación de Profesionales, Médicos, Médicos Encargados de Farmacia, Enfermera(o), Nutricionista, Matrón(a), Auxiliares y TENS de Farmacia, Auxiliares y TENS de PNAC/PACAM. La capacitación está orientada en el reforzamiento del uso del sistema de Registro Electrónico e inicio del uso del sistema para ser implementado en las categorías de profesionales antes mencionadas.
- b. Financiamiento:** CMVM
- c. Cobertura:** CESFAM Brígida Zavala
- d. Beneficios:** Registro y unificación de la ficha clínica electrónica de nuestros beneficiarios que son atendidos en nuestros Centros de Salud, reforzamiento del uso del sistema informático.

## Área Educación

### i. Fondo de Apoyo a la Educación Pública Municipal de Calidad

- a. **Objetivo:** Obras de reparación, construcción y proyectos que permitan mejorar las condiciones del lugar de estudio, incluyendo su aseo y ornato. Adquisición, mantención o reparación del equipamiento y mobiliario necesario para desarrollar los programas educativos. Iniciativa Adquisición o Instalación de Tecnología para Establecimientos Educativos.
- b. **Financiamiento:** MINEDUC
- c. **Monto:** \$ 229.270.040
- d. **Cobertura:** 44 Establecimientos Educativos
- e. **Beneficios:** Colaborar en el funcionamiento del servicio educacional que entregan los Sostenedores Municipales, para ser utilizados exclusivamente en el funcionamiento de aquellas acciones propias de dicho servicio y su mejoramiento.

### ii. Sistema de Rastreo y Marcado Antirrobo

- a. **Objetivo:** La protección del equipamiento computacional, a través del marcado físico y registro del equipo a través de un sistema sensible a la luz ultravioleta, la cual se encuentra distribuida en el computador. Además, se incluye una etiqueta con un código único (N°PP) ubicada de manera visible en el computador con el objetivo de disuadir el robo. Ambas características, permiten identificar físicamente el equipo, en caso de que sea encontrado por la policía (PDI y Carabineros).
- b. **Financiamiento:** MINEDUC
- c. **Monto:** \$ 39.320.151
- d. **Cobertura:** 27 Establecimientos Educativos
- e. **Beneficios:** “RASTREO PC” mediante software, el cual ayudará a localizar el dispositivo en caso que el computador haya sido robado. Este software se activa de manera remota y envía reportes con información del equipo, identifica la dirección IP pública, incluso si el computador se encuentra detrás de un Router o Firewall en una red LAN, obtención de la dirección MAC (Media Access Control) de la interfaz de red, geolocalización (Latitud y Longitud) a través de la información entregada por la antena WIFI, captura del escritorio en uso e incluso una fotografía de quien está utilizando el equipo en el caso de que éste posea una webcam incorporada y obtención de una imagen de la pantalla del equipo con los programas y aplicaciones que están siendo utilizados.

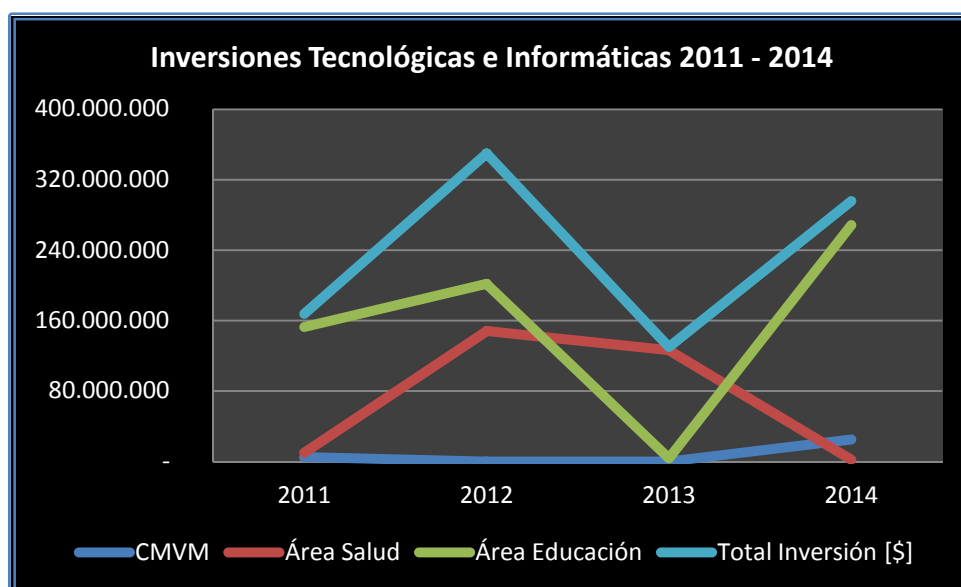
## Evolución de Inversiones

## Comparativo de Inversiones 2011-2014

ORIGEN DE RECURSOS	INVERSIONES [\$]			
	2011	2012	2013	2014
CMVM	5.000.000	-	-	24.973.570
Área Salud	10.000.000	148.096.700	126.421.789	2.209.425
Área Educación	152.619.872	201.728.048	3.590.000	268.590.191
<b>Total Inversión [\$]</b>	<b>167.619.872</b>	<b>349.824.748</b>	<b>130.011.789</b>	<b>295.773.186</b>

Durante el año 2014, la Inversión Tecnológica en nuestros Establecimientos Educacionales, ascendió a un total de \$305.886.191, de los cuales \$229.270.040 fueron por concepto de Fondo de Apoyo a la Educación Pública Municipal de Calidad y \$39.320.151 por Sistema de Rastreo y Marcado Antirrobo. Adicionalmente se invirtieron \$37.296.000 para proyecto "Tablet para Educación", en el cual se entregarán 27 Tablet con 38 aplicaciones por cada Establecimiento Educacional (21 en total), finalizando su ejecución dentro del primer semestre del 2015.

En la serie de los últimos cuatro años, se observa un *peak* en el 2012 de inversión total por \$349.824.748. A su vez, en el 2014 se ha producido un incremento del 127,5% respecto a la inversión del período 2013.



Fuente: Departamento Tecnológico e Informático, CMVM.

## Cementerio Santa Inés

### Misión

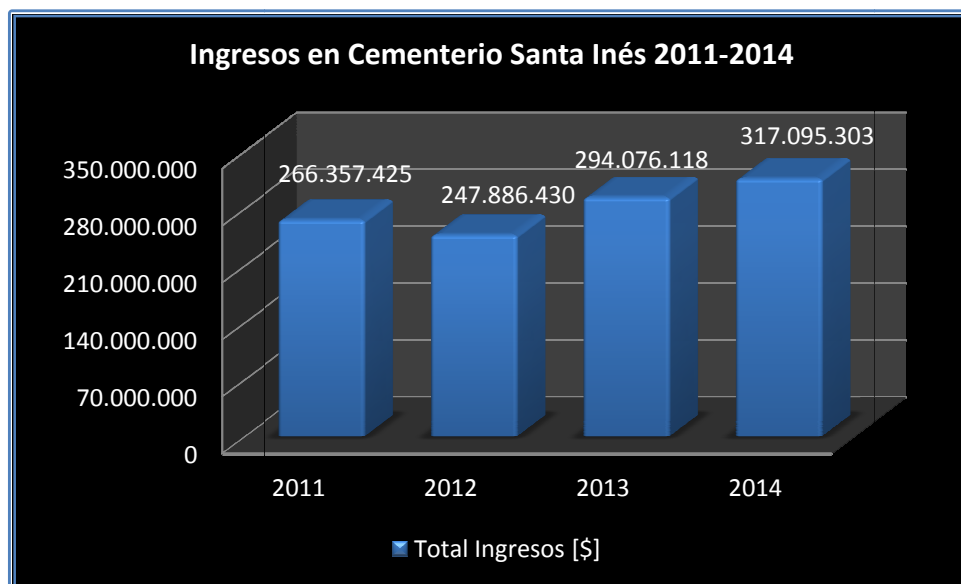
Entregar a la comunidad de Viña del Mar y comunas vecinas, un servicio de excelencia en todo lo concerniente a la partida de sus seres queridos, otorgando a las familias un lugar tranquilo, cómodo, seguro y atractivo, en donde puedan honrar la memoria de sus familiares fallecidos.

### Objetivos Generales

El Cementerio Santa Inés está orientado a la construcción de todo tipo de producto relacionado (Bóvedas Nichos, Nichos Adultos y Nichos de Reducción), con el fin de satisfacer las necesidades requeridas por la comunidad de Valparaíso, Quilpué, Viña del Mar y quien lo demande.

### Comparativo de Ingresos Percibidos en Cementerio 2011-2014

Ingresos [\$]	2011	2012	2013	2014
Ingresos Venta Cementerio	256.540.825	237.934.730	283.934.018	306.823.203
Ingresos Peaje Vehicular	9.816.600	9.951.700	10.142.100	10.272.100
<b>Total Ingresos [\$]</b>	<b>266.357.425</b>	<b>247.886.430</b>	<b>294.076.118</b>	<b>317.095.303</b>



Fuente: Cementerio Santa Inés, CMVM.

A partir del año 2012 se produce un incremento sostenido en los ingresos percibidos hasta el 2014, año en el cual se produce un *peak* por la suma de \$317.095.303, representando un incremento del 7,8% respecto a los ingresos del período 2013.



## Principales Hitos y Actividades

### ■ Segunda Etapa del Cuartel 33 de Cementerio

Cabe destacar que se encuentra en ejecución la segunda etapa del Cuartel 33 que considera una fundación de 65 m2. con una capacidad de 32 Bóvedas nichos, 96 Nichos adultos perpetuos y 270 Nichos de reducción, cuyo objetivo es satisfacer las necesidades de la comuna.

Las obras en ejecución se están llevando a cabo con personal propio del Cementerio Santa Inés que posee una vasta experiencia en este tipo de construcciones en altura.