

ANEXO:

Corporación Municipal de Viña del Mar para el Desarrollo Social



ÁREA DE EDUCACIÓN



La Corporación Municipal de Viña del Mar tiene como **Misión** “Entregar servicio de Educación Municipal en la comuna de Viña del Mar en los niveles Preescolar, Básico, Medio Humanista Científico, Técnico Profesional, Especial y de Adultos, con Calidad y Equidad, integradora, basado en las Políticas Educativas Ministeriales y Propias, para promover el desarrollo social de los estudiantes y sus familias”.

La **Visión** es “Entregar una Educación Municipalizada de Excelencia para la formación del capital humano, que se inicie el primer año de vida, siendo inclusiva, continua, permanente, articulada curricularmente, sustentada en valores humanistas, que promueva la movilidad social, el desarrollo económico y sustentable del país y de la comuna de Viña del Mar”.

En la actualidad administra un total de 52 establecimientos, entre los cuales se cuentan: 41 escuelas básicas que entregan educación desde preescolar hasta octavo año básico; 2 liceos científicos humanistas; 2 liceos técnico profesionales; 1 liceo industrial; 1 liceo polivalente; 3 escuelas especiales y 2 escuelas de adultos. El total de la matrícula del año fue de 21. 825 alumnos a marzo del 2008. Del total de los establecimientos, 46 de ellos trabajan en Jornada Escolar Completa (JEC).

Cabe destacar, que el índice de vulnerabilidad de nuestras escuelas es muy alto, de hecho todas ellas concentran a un porcentaje de población vulnerable tan alto que califican para acceder a subvención por vulnerabilidad. Lo anterior requiere especial consideración al hablar de aprendizajes, pues es necesario conciliar un buen diagnóstico de las condiciones de los niños y niñas en términos de necesidades especiales como de logros de aprendizaje. Además, estas variables se cruzan con un cuerpo docente que no cuenta en un número importante con las competencias requeridas para enfrentar un aula heterogénea y con altos niveles de vulnerabilidad. Hemos avanzado pero claramente este camino es arduo y requiere de perseverancia, rigurosidad y foco en resultados.

Resultados SIMCE 2007



En la educación municipalizada no existen discriminaciones al momento de matricular a un menor. Aquí todos tienen acceso a la educación independiente de sus capacidades, ambiente familiar, nivel socio económico, etc. Y nuestra corporación no está ajena a esta característica. Es decir, atendemos a alumnos que son y representan la **diversidad cultural e intelectual** que componen nuestra comuna y país.

Por esta razón, al analizar los resultados del SIMCE es necesario comprar nuestro rendimiento con el de nuestros pares.

A nivel nacional en cuarto básico, 904 escuelas municipalizadas rindieron la prueba de Lenguaje, obteniendo un rendimiento promedio de 223 puntos. **Cuatro escuelas de la CMVM** se encuentran entre las 100 mejores escuelas municipalizadas a nivel nacional. Por otro lado, en la **prueba de matemática siete escuelas** se ubican entre las 100 mejores públicas del país.

En 4° Básico, hay 27 establecimientos con un promedio igual o superior al promedio municipal nacional (231), y 17 escuelas bajo ese rendimiento. Por lo tanto, el 64% de las escuelas se ubican en el rango de rendimiento superior.

En cuanto a los resultados de 8° Básico, nuestras escuelas se ubican en número y lugares bastante buenos dentro de las 100 mejores escuelas a nivel nacional. Además, hay 22 establecimientos con un promedio igual o superior al promedio municipal nacional (236), y 20 escuelas bajo ese rendimiento. Por lo tanto, el 52% de las escuelas se ubican en el rango de rendimiento superior.

Dotación Docente

La Dotación Docente 2008 de la CMVM cuenta con un total de 1228 docentes que atienden 833 cursos desde Pre-kinder hasta 4to de Educación Media, incluyendo Educación de Adultos, Educación Especial, Educación Técnico Profesional y Humanista Científica.

Concurso de Directores



La CMVM durante enero y marzo de 2008, realizó dos concursos para llenar las vacantes de Directores de Establecimientos Educacionales, que se generaron por la aplicación de distintos cuerpos legales (ley 20006, ley 20158 entre otras). Los establecimientos que cuentan con nuevos directores son:

Unesco, Oscar Marín socias, República de Guatemala, 21 de mayo, Chorrillos, Adriano Machado, John Kennedy, Enrique Cárdenas, Patricio Lynch, Villa Monte, Centro Educativo, Villa Independencia, República del Líbano, Eduardo Frei Montalva y Liceo Industrial.

Perfeccionamiento



Durante el año 2008, el Área de Educación, con el objetivo de mejorar los aprendizajes de los niños, organizó una serie de cursos de capacitación y gestionó estudios de perfeccionamiento docente en diferentes entidades educativas de la región tanto para su cuerpo directivo y docente como para los asistentes de la educación.

Entre ellas, figuran:

- ✓ Curso de Actualización de Postítulo.
- ✓ Educación en Sexualidad y Afectividad.
- ✓ Estrategia Comunal en Lenguaje y Matemáticas.
- ✓ Integrando didácticamente los TICS en la enseñanza de las Ciencias Naturales.
- ✓ Inglés.
- ✓ Talleres de estrategias de comprensión lectoras.
- ✓ Post título mención en Ciencias del Medio social.
- ✓ Post título mención inglés para I y II ciclo.
- ✓ Magíster en Educación "Currículo y Evaluación".
- ✓ Capacitación Escuelas Prioritarias.
- ✓ Capacitación en el Programa "Colegio Interactivo"
- ✓ Post título en Educación de Adultos.
- ✓ Magíster en Liderazgo.
- ✓ Motricidad en Educación Física.
- ✓ Post título mención Matemática.
- ✓ Especialización en Administración Educacional.
- ✓ Educación Tecnológica.
- ✓ Magíster en Gestión y Liderazgo.
- ✓ Estrategias preventivas de intervención establecimientos educacionales de enseñanza media.
- ✓ Diplomados en Gestión Educacional.
- ✓ Postítulo en Evaluación de Proyectos y Tecnología

b) Perfeccionamiento Asientes de la Educación

- ✓ Computación básica y avanzada.
- ✓ Relaciones Humanas
- ✓ Inglés nivel básico.
- ✓ Capacitación para Asistentes de Párvulos.
- ✓ Capacitación en el Programa “Colegio Interactivo”.
- ✓ Expresión oral y escrita.
- ✓ Electricidad.
- ✓ Gasfitería.
- ✓ Redacción y Ortografía.
- ✓ Primeros Auxilios.
- ✓ Educación y Salud.
- ✓ Programa Contigo Aprendo.
- ✓ Especialización en Administración Educacional.
- ✓ Psicología infantil y adolescente para el mejoramiento de la educación actual.
- ✓ Manejo de Crisis comunicacional

Por otra parte, la Corporación Municipal Viña del Mar otorga una serie de beneficios a sus alumnos como fue la entrega de:

- Agendas a los 22 mil alumnos de la Corporación.
- Buzos deportivos a los alumnos de Primer Año de Enseñanza Media de los liceos provenientes de nuestras escuelas básicas.
- Mochilas a los niños matriculados en Primer Año Básico.

Un avance importante en este año fue el desarrollo del chino mandarín en el Liceo José Francisco Vergara. Este establecimiento, fue uno de los tres liceos a nivel nacional que fueron favorecidos por el MINEDUC para que tres alumnos fueran a estudiar por un año a China.

El alumno de cuarto medio, Daniel Orellana, está estudiando en ese país, gracias al aporte recibido por la Municipalidad de Viña del Mar y de la CMVM, quienes

financiaron el pasaje y un notebook para poder estudiar de mejor forma este idioma.



Programas del Área de Educación

Durante el año 2008 el Área de Educación de la CMVM desarrolló programas tanto propios como ministeriales, los cuales fueron aplicados en los establecimientos educacionales pertenecientes a esta entidad.

Estos programas fueron una continuidad de los programas desarrollados en el 2007.

I. Umbral

El Proyecto Umbral se contextualiza en los desafíos y postulados declarados en los PADEM 2006, 2007 y 2008 en relación a promover y desarrollar programas que tengan como objetivos continuar elevando los niveles de logro de nuestros alumnos, especialmente en la Prueba Nacional SIMCE (Sistema de Medición de la Calidad de la Educación), diagnosticando e interviniendo a través de acciones remediales aquellos aspectos deficitarios o descendidos en el rendimiento académico de los alumnos.

En síntesis, Umbral es un Programa de intervención que contempla alumnos, apoderados y profesores, durante el año escolar en reuniones con los docentes y

sesiones mensuales con los apoderados, aplicando las estrategias metodológicas: Automaticidad en lectura, Currículum del hogar y Mastery Learning en matemática.

1. Objetivos y metas:

- ✓ Aplicar el Programa de Lectura Emergente en Lenguaje e Iniciación al cálculo en Matemática en Educación Parvularia.
- ✓ Implementar estrategias y recursos metodológicos para estimular y desarrollar altos estándares en Automaticidad en Lectura: fluidez (velocidad comprensiva) y Comprensión de Lectura en lenguaje en los niveles de primero a octavo básicos.
- ✓ Implementar estrategias y recursos metodológicos para estimular y desarrollar altos estándares en Cálculo y Matemática: en los niveles de Pre- Kinder, Kinder y de primero a octavo básicos.

3. Beneficiarios:

Contempla a 380 docentes de Educación Parvularia y Enseñanza Básica de las 43 escuelas básicas de la CMVM, impactando a 10.000 alumnos con sus respectivos padres y apoderados.

4. Cobertura territorial:

Comunal.

5. Localización:

Dirección de Educación; Escuela Humberto Vilches y Colegio República de Colombia.

6. Situación actual y logros Alcanzados por el Programa:

- ✓ Capacitaciones mensuales con los docentes de Pre-Kínder a 8° Básico.
- ✓ Planificación, ejecución y evaluación de capacitación en Automaticidad en lectura, Mastery Learning y Currículum del Hogar a docentes de Pre Kinder, Kinder y de 1° a 8° Básicos.
- ✓ Diseño, elaboración y multicopiado de material didáctico para los docentes.

- ✓ Diseño, elaboración y multicopiado de test e instrumentos de evaluación para aplicar a los alumnos de 1° a 8° básicos (PRE TEST y POST TEST)
- ✓ Ejecución, vía taller, de material didáctico para la aplicación de Programa de intervención en Automaticidad en Lectura.
- ✓ Capacitación en ingreso de datos a sistema de recepción de datos en línea, vía web.
- ✓ Capacitación a docentes para administrar y evaluar Velocidad Comprensiva.
- ✓ Ejecución, vía taller, de material didáctico para la aplicación de Programa remedial en objetivos descendidos arrojados por Pre-Test.
- ✓ Capacitación a los docentes en Teorías y metodologías

7. Observaciones generales y/o específicas:

Este programa asegura que el 80% de los estudiantes de los diferentes niveles educativos (Pre-kínder, Kínder; y primero a octavo años básicos) alcanzan rendimientos académicos de excelencia que supera los estándares nacionales del 50% obtenido en los colegios municipales, el 60% de los colegios particulares subvencionados y el 80% de los colegios particulares pagados, independientemente del nivel socio-económico y la inteligencia que presentan los alumnos. Estos resultados son únicos en Chile y son alcanzados en un contexto de educación municipalizada

II. Jardín Infantil UTF JUNJI



Jardines infantiles que están en funcionamiento al interior de dos establecimientos educacionales: La Parva y John Kennedy. Recientemente se abrió una Sala Cuna en La Parva.

1. Objetivos y Metas:

- ✓ Contribuir a disminuir la inequidad en el acceso a una Educación Parvularia Integral, en niños y niñas en situación de pobreza o vulnerabilidad social.
- ✓ Ampliar la cobertura de salas cunas y jardines infantiles para la atención de hijos e hijas de mujeres estudiantes y trabajadoras de menores recursos

2. Fuentes de financiamiento:

Subvención vía transferencia de fondos JUNJI

3. Montos del Financiamiento:

Fuente	Escuela	Monto
Transferencia de Fondos JUNJI	La Parva	\$ 20.000.000
Transferencia de Fondos JUNJI	John Kennedy	\$ 10.350.000

4. Beneficiarios:

Tipo	Cantidad
Niños desde los tres años de vida a los 3 años 11 meses.	84

5. Cobertura territorial:

Achupallas, Villa Dulce.

6. Localización:

Jardín Infantil Escuela La Parva La Parva:

- Sala cuna: 20 niños.
- Nivel medio: 27 niños.

Jardín Infantil John Kennedy:

- Nivel medio: 27 alumnos.

III. Preuniversitario

Imparte clases de pruebas específicas y obligatorias y ejercitación prueba de selección universitaria (PSU).

1. Objetivos y Metas:

- ✓ Implementar un Preuniversitario para los alumnos de la CMVM con el fin de entregarles la posibilidad de obtener el puntaje ponderado necesario para ingresar a la enseñanza universitaria tradicional.

2. Fuentes de financiamiento:

Corporación Municipal Viña del Mar

3. Montos del Financiamiento:

Fuente	Monto
CMVM.	\$14.500.000

4. Beneficiarios:

Tipo	Cantidad
Todos los alumnos de 3º y 4º medio de la CMVM con un promedio superior o igual a 5,5	287

5. Cobertura territorial:

Viña del Mar Comunal.

6. Localización:

Liceo de Niñas – 2 Norte 753.

7. Situación actual y logros alcanzados por el Plan, Programa, Proyecto o Acción:

- ✓ Determinación de becas.
- ✓ Entrega de becas.
- ✓ Aplicación programas complementarios de orientación.
- ✓ Charlas de Estudiantes Universitarios diferentes carreras.

- ✓ Visitas a Institutos profesionales, Universidades y Charlas de estas en el local del preuniversitario sobre financiamiento, mallas curriculares, requisitos de ingreso.

8. Observaciones Generales y/o Específicas:

Baja asistencia de los alumnos durante el año, por lo que los resultados obtenidos no son los esperados.

IV. Centro de Padres y Apoderados

Trabajo realizado en los Centros de Padres y Apoderados con la finalidad de acercarlos a sus hijos y comprometerlos en el proceso de educativo.

1. Objetivos y Metas:

- ✓ Crear conciencia en los apoderados que sus hijos necesitan un apoyo permanente para tener éxito en su rendimiento escolar.

2. Fuentes de financiamiento:

Corporación Municipal Viña del Mar.

3. Beneficiarios:

Los apoderados.

4. Situación actual y logros alcanzados por el Plan, Programa, Proyecto o Acción:

- ✓ Se realizaron charlas a los apoderados de octavo año básico para darles a conocer la oferta educativa que la CMVM ofrece a los alumnos que ingresan a la Enseñanza de Media.
- ✓ Se realizó la charla “Desafíos de la educación de hoy” dictada por Carolina Dell’Oro, de la institución Educando en Familia a Padres y Apoderados de los establecimientos.

5. Observaciones Generales y/o Específicas:

Baja asistencia de apoderados de acuerdo al universo que posee la Corporación.

V. Cultura (FAGE)**1. Objetivos y Metas:**

Contribuir a una mayor participación e identificación con el patrimonio cultural y natural de Viña del Mar por parte de los alumnos de la CMVM, junto a su establecimiento educacional, su proyecto educativo, con la oferta cultural que presenta la comuna de Viña del Mar

2. Montos del Financiamiento:

Fuente	Monto
Ministerial	\$53.000.000
CMVM	\$3.000.000

3. Beneficiarios:

100% de los establecimientos de la CMVM.

4. Cobertura territorial:

Viña del Mar.

VI. Buenos Estudiantes con Talento Académico (BETA)

El Programa Beta-PUCV, ofrece a estudiantes con talento académico, en conjunto con el apoyo y patrocinio de la Corporación Municipal de Viña del Mar para el Desarrollo Social, oportunidades ciertas de desarrollo de su potencial y contribuye a materializar el sueño compartido de un país desarrollado y justo. De este modo, este programa contribuye a la creación de oportunidades de aprendizaje y de desarrollo para niños con talentos académicos de sectores socioeconómicos vulnerables.

1. Objetivos y Metas:

- ✓ Ofrecer oportunidades educativas de alta calidad para el desarrollo integral de niños con talentos académicos de la región de Valparaíso

2. Fuentes de financiamiento:

CMVM.- MINEDUC.

3. Montos del Financiamiento:

Fuente	Monto	Total
CMVM	26.216.000	52.216.000
MINEDUC	26.100.000	

4. Beneficiarios:

90 alumnos de Enseñanza Básica y media

5. Situación actual y logros alcanzados por el Plan, Programa, Proyecto o Acción:

- ✓ Motivación postulación alumnos.
- ✓ Apoyo proceso de postulación alumnos en cada unidad educativa
- ✓ Traslado de alumnos a cargo de la CMVM.
- ✓ Seguimiento de alumnos seleccionados en cada unidad educativa
- ✓ Orientación para la continuidad de estudios alumnos egresados de Enseñanza Básica.
- ✓ Apoyo económico a alumnos participantes Primer Encuentro Iberoamericano de Jóvenes con Altas Capacidades en Lima Perú. Realizado en agosto 2008.

VII. Grupos Diferenciales

La CMVM cuenta con 29 grupos diferenciales que funcionan al interior de las escuelas básicas de la comuna.

1. Objetivos y Metas:

- ✓ Atender alumnos (as) que presentan Necesidades Educativas Especiales, que no derivan de una discapacidad. Estos deben formar parte de una estrategia general, cuya meta sea alcanzar educación de calidad para todos, donde los alumnos puedan acceder al currículum oficial y progresar en él.
- ✓ Brindar atención psicopedagógica a los alumnos que presentan NEE Transitorias, utilizando diversas estrategias educativas en la enseñanza, para optimizar el proceso de aprendizaje de éstos.

2. Fuentes de financiamiento:

CMVM – Municipal.

3. Montos del Financiamiento:

Fuente	Monto	Total
CMVM	Remuneraciones 32 Educadoras Diferenciales \$201.547.608 (anual)	\$ 310.839.070
Ministerial	Aporte: \$ 568.537 cada grupo diferencial Total: \$18.193.318 anual SEP: 664 horas docente Total: \$91.098.144 anual	

4. Beneficiarios:

Existen 32 Grupos Diferenciales reconocidos por el Ministerio. Ellos atienden 800 alumnos con NEE.

5. Cobertura territorial:

Comunal.

6. Localización:

Viña del Mar.

7. Situación actual y logros alcanzados por el Plan, Programa, Proyecto o Acción:

- ✓ Favorecer el trabajo colaborativo entre docentes de aula y especialistas.
- ✓ Incorporar a la familia al proceso de enseñanza aprendizaje.
- ✓ Capacitación permanente a los docentes.
- ✓ Apoyo técnico pedagógico y administrativo a los docentes, a través de reuniones mensuales y visitas a terreno.
- ✓ Derivar a los alumnos a especialistas, de acuerdo a sus necesidades.
- ✓ Fortalecer redes de apoyo con diversas instituciones, (Universidades, institutos, consultorios, hospitales, Teletón, OPD, seguridad ciudadana, previene, etc)

VIII. Proyecto de Integración Escolar (PIE)



Proyecto que pretende integrar a niños/as y jóvenes con necesidades educativas especiales potenciando al máximo sus potencialidades.

1. Objetivos y metas

- ✓ Integrar a todos los alumnos /as con necesidades educativas especiales derivadas de una discapacidad, potenciando el máximo desarrollo de sus habilidades y competencias socio-afectiva y cognitivas, que fortalezcan la plena integración escolar y social en un ambiente lo más normalizado posible.

2. Fuentes de financiamiento:

Externa (Ministerial).

3. Montos del Financiamiento:

Fuente	Monto
Ministerial	\$209.858.748

4. Beneficiados:

Todos los alumnos que se presentan en las diferentes discapacidades aprobados por el ministerio.

5. Cobertura territorial:

Comunal.

6. Localización:

Viña del Mar.

7. Correspondencia con las Líneas Estratégicas, Objetivos y Metas de Desarrollo Comunal:

Elevar los niveles de logro de los alumnos/as otorgando una educación de calidad y equidad para todos.

IX. Programa Habilidades para la Vida (HPV)

Programa de Salud Mental dirigido a niños y niñas del primer y segundo nivel de transición de educación parvularia y a escolares de primer ciclo básico (1° a 3° Básico). Su orientación es disminuir los daños en salud mental, elevar el bienestar, competencias y habilidades personales (relacionales, afectivas y sociales) a fin de contribuir al éxito en el desempeño escolar, disminuir la repetición y el abandono escolar.

1. Objetivos y Metas:

- ✓ Disminuir los daños en salud mental durante la primera infancia, elevar el bienestar, competencias y habilidades personales (relacionales, afectivas y sociales) previniendo problemas de salud mental que se pueden presentar más adelante en el periodo de la adolescencia.

2. Fuentes de financiamiento:

Mixta: Junaeb y Corporación Municipal Viña del Mar (50% y 50%)

3. Beneficiarios:

Todos los alumnos de kínder a tercero básico de las 22 escuelas que pertenecen a este programa.

4. Cobertura territorial:

Comunal (en 22 escuelas municipalizadas).

5. Situación actual y logros alcanzados por el Plan, Programa, Proyecto o Acción:

Se realizan 10 talleres preventivos durante el año 2008 con niños que presentan factores de riesgos en las escuelas de la corporación que participan en el Programa Habilidades Para la Vida.

Se realizan más de 300 derivaciones a niños que participan en el programa, destacando las buenas relaciones con los PIB comunales, el Juzgado de familia y Programa Neurológico de los consultorios.

X. Subvención Escolar Preferencial Ley 20.284 (SEP)

La SEP busca compensar las desigualdades sociales de origen que afectan a los niños y niñas de los sectores más modestos, entregando un aporte adicional a los

establecimientos que los acogen y comprometiendo con ellos una estrategia de mejoramiento progresivo”

1. Objetivos y metas:

Mejorar la calidad de la educación de los Establecimientos Educacionales Subvencionados, la que se impetra por alumnos prioritarios que estén cursando Primer o Segundo Nivel de Transición de la Educación Parvularia y Educación General Básica.

La Subvención Escolar Preferencial busca compensar las desigualdades sociales de origen que afectan a los niños y niñas de los sectores más modestos, entregando un aporte adicional a los establecimientos que los acogen y comprometiendo con ellos una estrategia de mejoramiento progresivo”.

2. Fuentes de financiamiento:

MINEDUC.

3. Beneficiarios:

Alumnos(as) de familias que pertenezcan al Sistema Chile Solidario; de familias que sean caracterizadas como indigentes por el instrumento de caracterización socioeconómica vigente; que sus padres o apoderados sean clasificados en el tramo A del Fondo Nacional de Salud (FONASA).

Se considera en orden sucesivo los ingresos familiares del hogar (per cápita) la escolaridad de la madre (inferior a 4 años) en su defecto, del padre o apoderado con quienes viva el alumno(a), la condición de ruralidad de su hogar y el grado de pobreza de la comuna donde resida el referido alumno(a).

4. Cobertura territorial:

Comunal.

5. Observaciones generales o específicas:

En el Proceso de postulación realizado en el mes de Abril del 2008, se confirmaron 2730 alumnos de 43 Escuelas como “Prioritarios”, (listados emitidos

por el MINEDUC). En el mismo proceso, las Escuelas postularon 1886 alumnos, de acuerdo a criterios SEP. El Ministerio confirmó en el mes de agosto como Prioritarios a 3.729 alumnos en la comuna de Viña del Mar

Inversión en Infraestructura

Remodelación integral baños alumnos y alumnas Escuela Lord Cochrane

Remodelación de integral de servicios higiénicos alumnos. Recambio de piso, mejoramiento de cielo, iluminación, recambio de casetas divisorias, habilitación de sistema de urinarios individuales en baño de hombres y cambio de todos los artefactos.

La inversión en este proyecto fue de \$ 17.303.808.-



Habilitación salas TIC Aula Escuelas Oscar Marín Socías, Cardenal Caro y Guatemala

Mejoras de infraestructura para aplicación de proyecto informático al aula.

Consiste en la fabricación y colocación de protecciones metálicas de ventanas y cambios de puertas a metálicas, para reguardar seguridad de los recintos de

aprox. 30 aulas en 4 escuelas. Confección de muebles a medida para los mismos recintos y colocación de soportes para data en cada una de las aulas.

La inversión en esta habilitación fue de \$ 20.114.850.-



Pintura fachada y cambio de techumbre biblioteca Escuela Humberto Vilches

Tratamiento integral de muros y pintura exterior fachada edificio antiguo establecimiento más cambio de techumbre y cubierta de biblioteca existente.

El costo de esta intervención fue de \$ 22.966.853.-



Construcción Cubierta de Multicancha Escuela Pedro Aguirre Cerda

Patio Cubierto de estructura es reticulada en marcos de acero, cubierta de zincalum y femoglass traslucido, que cubren la multicancha.

La inversión en este proyecto fue de \$ 50.000.000.-





ÁREA DE SALUD

El Área de Salud de la Corporación Municipal de Viña del Mar durante el año 2008 avanzó arduamente en el proceso de consolidar el Modelo de Salud Familiar en

cada uno de los establecimientos de salud, logrando con ello acreditar el 90 % de [estos en Centros de Salud Familiar (CESFAM)]. Ello significa brindar apoyos significativos a los equipos humanos en el fortalecimiento de [estos tanto en número como en capacitación a fin de que respondan eficaz y eficientemente las necesidades de la población y las exigencias propias de un modelo que vela por la Salud Integral de individuos, familias y comunidad

CONSULTAS DE MORBILIDAD POR CENTRO DE SALUD AÑO 2008

Establecimiento	Total
Nueva Aurora	15.425
Cienfuegos	14.780
Miraflores	21.216
Gómez Carreño	24.308
Marco Maldonado	17.629
Lusitania	13.668
Dr. J.C. Baeza	13.486
Brígida Zavala	17.383
Las Torres	15.475
Dr. Jorge Kaplan	14.270

Nuestro interés
cabo todas las
salud que van
que se

regulación de la fecundidad hasta los cuidados de la últimas etapas de la vida. Todas se ejecutan considerando como eje central el Modelo de Salud Familiar. Son relevantes las acciones preventivas como los exámenes de medicina preventiva.

ha sido llevar a
prestaciones de
desde aquellas
relacionan con la

EXÁMENES DE MEDICINA PREVENTIVA SEGÚN GRUPOS DE EDAD, POR ESTABLECIMIENTO

	Grupo de edad	Total		Grupo de edad	Total
Nueva Aurora	- Menores de 20 años	70	Lusitania	- Menores de 20 años	15
	- De 20 a 44 años	816		- De 20 a 44 años	460
	- De 45 a 64 años	570		- De 45 a 64 años	216
	- De 65 y más años	1714		- De 65 y más años	329
Cienfuegos	- Menores de 20 años	8	Dr. J.C. Baeza	- Menores de 20 años	31
	- De 20 a 44 años	435		- De 20 a 44 años	1042
	- De 45 a 64 años	346		- De 45 a 64 años	507
	- De 65 y más años	763		- De 65 y más años	1017
Miraflores	- Menores de 20 años	75	Brígida Zavala	- Menores de 20 años	17
	- De 20 a 44 años	796		- De 20 a 44 años	420
	- De 45 a 64 años	442		- De 45 a 64 años	301
	- De 65 y más años	1141		- De 65 y más años	630
Gómez Carreño	- Menores de 20 años	52	Las Torres	- Menores de 20 años	14
	- De 20 a 44 años	723		- De 20 a 44 años	840
	- De 45 a 64 años	472		- De 45 a 64 años	311
	- De 65 y más años	1017		- De 65 y más años	446
Marco Maldonado	- Menores de 20 años	16	Dr. Jorge Kaplan	- Menores de 20 años	118
	- De 20 a 44 años	933		- De 20 a 44 años	979
	- De 45 a 64 años	614		- De 45 a 64 años	362
	- De 65 y más años	1263		- De 65 y más años	383

Durante el año 2008 luego de la incorporación de los Servicio de Atención Primaria de Urgencia se vino a responder a las necesidades de nuestros usuarios de gran parte de los sectores de la comuna de Viña del Mar.

ATENCIÓNES MÉDICAS DE URGENCIA SAPU AÑO 2008

Establecimiento y Rango de edad	Total
Nueva Aurora	39.934
Miraflores	61.555
Las Torres	23.559
Dr. Jorge Kaplan	19.469

El objetivo central de la atención primaria de salud se dirige a todas aquellas acciones de promoción, fomento y protección de la salud. Las prestaciones de prevención intentan comprender al máximo de la población beneficiaria de modo de propiciar el cuidado y autocuidado de la salud, poniendo al servicio del

individuo y su familia un equipo multidisciplinario. La iniciativa del Sistema de protección Social Chile Crece Contigo ha sido un refuerzo a las acciones promocionales y preventivas.

CONTROLES TOTALES A GESTANTES, POR ESTABLECIMIENTO

Establecimiento	Totales
Nueva Aurora	1.632
Cienfuegos	1.100
Miraflores	2.556
Gómez Carreño	2.132
Marco Maldonado	1.502
Lusitania	931
Dr. J.C. Baeza	1.466
Brígida Zavala	2.038
Las Torres	1.424
Dr. Jorge Kaplan	2.546

PORCENTAJE DE GESTANTES INGRESADAS CON ACOMPAÑANTE, POR ESTABLECIMIENTO 2008

Establecimiento	Con acompañante	%
Nueva Aurora	331	20,28
Cienfuegos	344	31,27
Miraflores	414	16,20
Gómez Carreño	411	19,28
Marco Maldonado	440	29,29
Lusitania	99	10,63
Dr. J.C. Baeza	322	21,96
Brígida Zavala	371	18,20
Las Torres	203	14,26
Dr. Jorge Kaplan	494	19,40

POBLACION CON APLICACIÓN DE EVALUACION DEL DESARROLLO PSICOMOTOR, POR ESTABLECIMIENTO, 2008

	Grupo de edad	Total		Grupo de edad	Total
Nueva Aurora	A los 8 meses	189	Lusitania	A los 8 meses	192
	A los 18 meses	250		A los 18 meses	131
	A los 3 años	137		A los 3 años	54
Cienfuegos	A los 8 meses	142	Dr. J.C. Baeza	A los 8 meses	121
	A los 18 meses	169		A los 18 meses	311
	A los 3 años	128		A los 3 años	80
Miraflores	A los 8 meses	333	Brígida Zavala	A los 8 meses	249
	A los 18 meses	345		A los 18 meses	224
	A los 3 años	277		A los 3 años	117
Gómez Carreño	A los 8 meses	338	Las Torres	A los 8 meses	242
	A los 18 meses	372		A los 18 meses	240
	A los 3 años	270		A los 3 años	194
Marco Maldonado	A los 8 meses	192	Dr. Jorge Kaplan	A los 8 meses	98
	A los 18 meses	194		A los 18 meses	299
	A los 3 años	138		A los 3 años	102

Uno de los elementos medulares que guían el quehacer del Área de Salud de la Corporación Municipal de Viña del Mar se centra en la implementación del Modelo de Salud Familiar. El trabajo de salud basado en la familia permite el desarrollo de ella y sus individuos pues considera las particularidades de cada una de las unidades familiares creyendo en todas sus potencialidades e interviniendo en el manejo de sus factores de riesgo, esto se hace evidente en que el 90% de los Centros de Salud están acreditados como Centros de Salud Familiar y se logrará alcanzar el 100% de ellos en octubre del año 2009.

La población de Viña del Mar se envejece rápidamente y ello significa la demanda de acciones en domicilio que involucren el despliegue de innumerables recursos para estos fines.

VISITAS DOMICILIARIAS CON FINES DE TRATAMIENTO 2008

Establecimiento	Total
Nueva Aurora	387
Cienfuegos	863
Miraflores	196
Gómez Carreño	530
Marco Maldonado	700
Lusitania	173
Dr. J.C. Baeza	196
Brígida Zavala	74
Las Torres	283
Dr. Jorge Kaplan	1.742

VISITAS DOMICILIARIAS INTEGRALES A FAMILIAS CON INTEGRANTE POSTRADO, POR ESTABLECIMIENTO 2008

Establecimiento	Total
Nueva Aurora	540
Cienfuegos	228
Miraflores	358
Gómez Carreño	532
Marco Maldonado	326
Lusitania	128
Dr. J.C. Baeza	162
Brígida Zavala	133
Las Torres	88
Dr. Jorge Kaplan	263

Un punto central del año 2008 fue la implementación del Registro Clínico Electrónico, en cuatro centros de salud, a fin de incentivar el uso de las tecnologías de la información y la comunicación en la atención de calidad de los usuarios. Esto se manifiesta en atenciones expeditas, ágiles y de alto nivel. Para ello se requirió de la preparación del 100% de los funcionarios involucrados en el uso de las competencias necesarias.

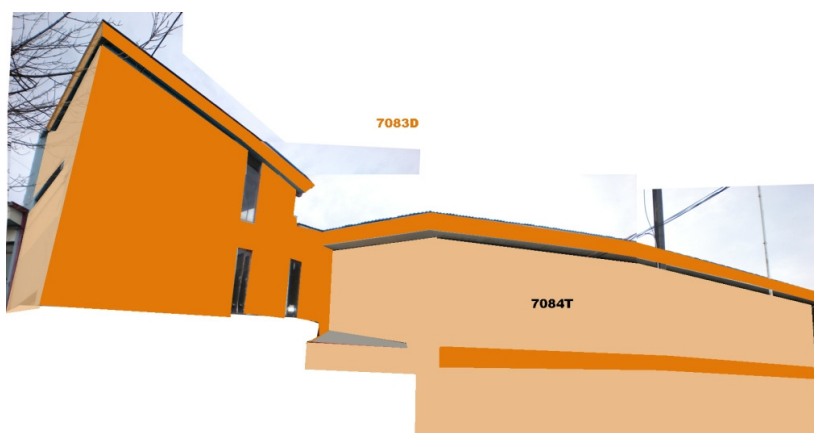
Finalmente ha sido relevante el desarrollo de convenios de cooperación entre la Corporación Municipal y diversas Universidades e Institutos de Formación

profesional para el mejor quehacer el Modelo de Salud Familiar desde la perspectiva del fortalecimiento de la docencia en nuestros centros de salud.

Inversión en Infraestructura

Ampliación Consultorio Las Torres

La obra contempló ampliar el consultorio en 4 box de atención, comedor de funcionarios, oficina de director y box profesionales multipropósito, pintura exterior todo el consultorio. Mejoramiento de canales y bajadas de aguas lluvia. Este proyecto consideró una inversión de \$ 101.488.372.-



Ampliación Consultorio Vecinal Las Palmas Chilenas

La obra consistió en la construcción modular de una ampliación del consultorio vecinal incorporando 6 box de atención, baños públicos, sala educación y comedor de funcionarios. Además se incorporó el equipamiento clínico y mobiliario.

El costo de este proyecto fue de \$ 60.000.000.-



Mejoramiento sistema eléctrico Consultorio Cienfuegos

Se elabora diseño de reposición eléctrica. Se licita y ejecuta de acuerdo a proyecto.

El proyecto contempla canalización nueva de alumbrado normal y de emergencia, canalización circuitos de enchufes. Alimentadores, construcción de tableros e instalación de luminarias además de obras exteriores.

Inversión año 2008 \$16.946.858.-

